

ŞEHİT HAKAN ÜNVER MESLEKİ
VE
TEKNİK ANADOLU LİSESİ

2019 - 2023 Stratejik Planı



STRATEJİK
PLAN

T.C.
OSMANGAZİ KAYMAKAMLIĞI

YENİCEBAT
MESLEKİ VE TEKNİK ANADOLU LİSESİ MÜDÜRLÜĞÜ

2019 - 2023 STRATEJİK PLANI





Benim, Türk milleti için yapmak istediklerim ve başarmaya çalıştıklarım ortadadır. Benden sonra, beni benimsemek isteyenler, bu temel mihver üzerinde akıl ve ilmin rehberliğini kabul ederlerse, manevî mirasçılarım olurlar.

K. Atatürk



SUNUŞ

Geçmişten günümüze gelirken var olan yaratıcılığın getirdiği teknolojik ve sosyal anlamda gelişmişliğin ulaştığı hız, artık kaçınılmazları da önümüze sererek kendini göstermektedir. Güçlü ekonomik ve sosyal yapı, güçlü bir ülke olmanın ve tüm değişikliklerde dimdik ayakta durabilmenin kaçınılmazlığı da oldukça büyük önem taşımaktadır. Gelişen ve sürekliliği izlenebilen, bilgi ve planlama temellerine dayanan güçlü bir yaşam standardı ve ekonomik yapı; stratejik amaçlar, hedefler ve planlanmış zaman diliminde gerçekleşecek uygulama faaliyetleri ile (STRATEJİK PLAN) oluşabilmektedir.

Kalite kültürü oluşturmak için eğitim ve öğretim başta olmak üzere insan kaynakları ve kurumsallaşma, sosyal faaliyetler, alt yapı, toplumla ilişkiler ve kurumlar arası ilişkileri kapsayan 2019-2023 stratejik planı hazırlanmıştır.

Büyük önder Atatürk'ü örnek alan bizler; Çağa uyum sağlamış, çağı yönlendiren gençler yetiştirmek için kurulan okulumuz, geleceğimiz teminatı olan öğrencilerimizi daha iyi imkânlarla yetiştirip, düşünce ufku ve yenilikçi ruhu açık Türkiye Cumhuriyetinin çitasını daha yükseklerle taşıyan bireyler olması için öğretmenleri ve idarecileriyle özverili bir şekilde tüm azmimizle çalışmaktayız.

Yenice abat Mesleki ve Teknik Anadolu Lisesi olarak en büyük amacımız yalnızca sağlık alanı lise mezunu gençler yetiştirmek değil, girdikleri her türlü ortamda çevresindekilere ışık tutan, hayata hazır, hayatı aydınlatan, bizleri daha da ileriye götürecek gençler yetiştirmektir. İdare ve öğretmen kadrosuyla bizler çağa ayak uydurmuş, yeniliklere açık, Türkiye Cumhuriyetini daha da yükseltecek gençler yetiştirmeyi ilke edinmiş bulunmaktayız.

Yenice abat Mesleki ve Teknik Anadolu Lisesi'nin stratejik planlama çalışmasına önce durum tespiti, yani okulun SWOT analizi yapılarak başlanmıştır. SWOT analizi tüm idari personelin ve öğretmenlerin, veli ve öğrencilerin katılımıyla uzun süren bir çalışma sonucu ilk şeklini almış, varılan genel sonuçların sadeleştirilmesi ise Okul yönetimi ile öğretmenlerden oluşan dört kişilik bir kurul tarafından yapılmıştır. Daha sonra SWOT sonuçlarına göre stratejik planlama aşamasına geçilmiştir. Bu süreçte okulun amaçları, hedefleri, hedeflere ulaşmak için gerekli stratejiler, eylem planı ve sonuçta başarı veya başarısızlığın göstergeleri ortaya konulmuştur. Denilebilir ki SWOT analizi bir kilometre taşıdır, okulumuzun bugünkü resmi-

dir ve stratejik planlama ise bugünden yarına nasıl hazırlanmamız gerektiğine dair kalıcı bir belgedir.

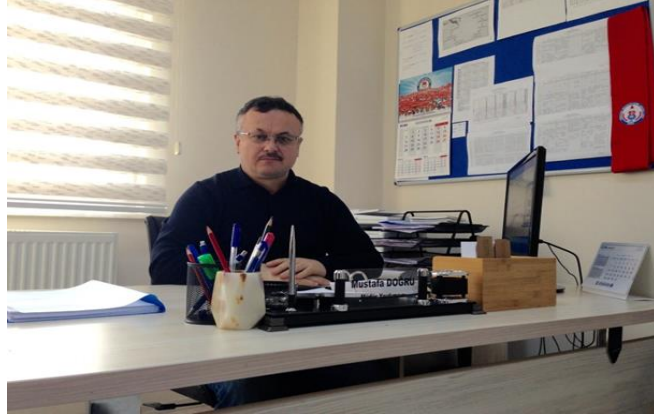
Stratejik Plan' da belirlenen hedeflerimizi ne ölçüde gerçekleştirdiğimiz, plan dönemi içindeki her yılsonunda gözden geçirilecek ve gereken revizyonlar yapılacaktır.

Katılımcı yöntemlerle beş yıllık plan hazırlandığı ve her bir yıllık uygulama için gelişim planı hazırlanarak sürekli iyileştirmeler yapılacaktır.

Yenice abat Mesleki ve Teknik Anadolu Lisesi Stratejik Planı (2019-2023)'de belirtilen amaç ve hedeflere ulaşmamızın Okulumuzun gelişme ve kurumsallaşma süreçlerine önemli katkılar sağlayacağına inanmaktayız.

Bu planın hazırlanmasında emeği geçen tüm öğretmen, öğrenci ve velilerimize teşekkür ederim.

Üzeyir KARAGÖZ
Okul Müdürü



GİRİŞ

Bilindiği gibi 5018 sayılı Kamu Mali Yönetimi ve Kontrol Kanunu, "MEB Eğitimde Stratejik Planlama Yönergesi" ve 2013/26 sayılı Genelge doğrultusunda tüm kurumlarda stratejik planlama çalışmaları yapılmaktadır. Bakanlığımız, okullarda stratejik plan çalışmalarına esas olmak üzere "Planlı Okul Gelişim Modeli-Okulda Stratejik Yönetim" kitapçığı hazırlamış ve kurumların istifadesine sunmuştur. Stratejik plan; hızla değişen 21. Yüzyıl'da, kurumların önlerini iyi görebilmeleri, kaynaklarını etkili ve verimli kullanabilmeleri için önemli bir araçtır. Eğitim yöneticilerinin bu süreçte değişim olgusunu doğru algılamaları gerekmektedir. Bilimsel düşünceye sahip olanlar; bugünden hareket ederek geleceği anlamaya, geleceğin şartlarını oluşturmaya ve uygulayıcılara sunmaya çalışırlardır.

Stratejik planlama bir kültür, bir planlama, bir yönetim ve bir bütçeleme felsefesidir. Bu anlayışın okul yöneticileri olarak benimsenmesi ve eyleme dönüştürülmesi eğitim-öğretim hizmetinin bugünü ve geleceği için büyük önem arz etmektedir. Sorunların çözümünde öncelikle çok ayrıntılı ve bilinçli bir planlama ile ince stratejiler yatmaktadır. Kendi haline bırakılmış bir ortamda, plânlı okul gelişiminin bakış açısı, yapıları, ilkeleri, değerleri, yöntemleri, amaçları, hedefleri, vizyonları ve araçları bilinmeden gelişmek mümkün değildir. Okul gelişimi; bilinçli, programlı, planlı, amaçlı karar ve uygulamalara bağlıdır.

Okulumuzda da eğitim ve öğretim başta olmak üzere insan kaynakları ve kurum-sallaşma, sosyal faaliyetler, alt yapı, toplumla ilişkiler ve kurumlar arası ilişkileri kapsayan 2015-2019 stratejik planı hazırlanmış ve başarıyla uygulamıştır. Bu anlayış içerisinde değişen çevresel şartlar göz önünde bulundurularak katılımcı yöntemlerle hazırlanan ve 2019-2023 yıllarını kapsayacak olan "Stratejik Plan"ımızı yürürlüğe koymuş bulunmaktayız. Müdüründen, en alt kademedeki çalışanına kadar tüm personelimizle, planda yer alan amaç ve hedefleri uygulamak suretiyle, her alanda başarıya sahip ve kurumsal kapasitesini artırmış bir okul olma vizyonunu sürekli kılmak gayretinde olacağız. Bu plan, aynı zamanda "Hedef 2023 Vizyonu"nu içinde barındıracak olan 2023 - 2027 Stratejik Planımıza da sağlam bir kaynak teşkil edecektir. Bu vesile ile planlama çalışmalarında emeği geçenlere teşekkürü bir borç biliyor; plan hazırlama sürecinde olduğu gibi, uygulama sürecinde de aynı başarıyı sağlayabileceğimize inanıyorum. Saygılarımla...

Mustafa DOĞRU
Müdür Yardımcısı

KISALTMALAR

ABİS	<i>Türkiye'nin Avrupa Birliği İletişim Stratejisi</i>
ASKE	<i>Araştırma, Stratejik Planlama ve Kalite Geliştirme Ekibi</i>
BAP	<i>Başarıyı Arttırma Projesi</i>
DPT	<i>Devlet Planlama Teşkilatı</i>
DYS	<i>Doküman Yönetim Sistemi</i>
EĞİTEP	<i>Eğitimcilerin Eğitimi Projesi</i>
EKYS	<i>Eğitimde Kalite Yönetimi Sistemi</i>
GZFT	<i>Güçlü Yönler, Zayıf Yönler, Fırsatlar, Tehditler</i>
HBÖSB	<i>Hayat Boyu Öğrenme Strateji Belgesi</i>
İMEİGEP	<i>İstihdam ve Meslekî Eğitim İlişkisinin Güçlendirilmesi Eylem Planı</i>
KHK	<i>Kanun Hükmünde Kararname</i>
MFİB	<i>Merkezi Finans ve İhale Birimi</i>
MTE	<i>Meslekî ve Teknik Eğitim</i>
MYK	<i>Meslekî Yeterlilik Kurumu</i>
ÖDÖP	<i>Öncelikli Dönüşüm Programları</i>
SEGE	<i>Sosyo-Ekonomik Gelişmişlik Sıralaması</i>
TEFBİS	<i>Türkiye'de Eğitimin Finansmanı ve Eğitim Harcamaları Bilgi Yönetim Sistemi</i>
ULUTEK	<i>Uludağ Üniversitesi Teknoloji Geliştirme Bölgesi</i>
UNESCO	<i>Birleşmiş Milletler Eğitim, Bilim ve Kültür Örgütü</i>
YGS	<i>Yüksek Öğretime Geçiş Sınavı</i>
YİKOB	<i>Yatırım İzleme Koordinasyon Başkanlığı</i>
AB -MFİB	<i>Avrupa Birliği Merkezi Finans ve İhale Birimi</i>



ÖNSÖZ

Günümüzde eğitim; binlerce okulda milyonlarca öğrenci, öğretmen ve daha da fazlası eğitim-öğretimin organizasyonu ile ilgilenen yöneticiler, karar vericiler, müfettişler, destekleyici kişi ve kurumlar, araştırmacılar ve velilerden oluşan büyük çapta bir sistemdir. Şüphesiz ki bu denli geniş bir ağa sahip eğitim sisteminden beklenen, zamanın ruhuna uygun hareket kabiliyetine sahip, 21. Yüzyılın ihtiyaçlarına cevap veren bir yapıya kavuşmasıdır.

Son dönemlerde okullarda yapılan birçok değişikliğe rağmen okulların davranış ve organizasyon özellikleriyle eğitimin temel yapısında sorunların bittiğini söyleyemeyiz. Eğitim sisteminin 21. Yüzyılın öğrenme ihtiyaçlarına ne kadar uygun olup olmadığı sorusu güncelliğini korumaktadır. Günümüzde kısaca tarif edecek olursak “bilgi tabanlı öğrenme organizasyonlarına” dönüşüme ihtiyaç vardır. Hala var olan baskın model mi yoksa okulların yerine toplumların bugün ve yarınının bilgi tabanlarına uygun “öğrenme organizasyonları” mı kullanılmalıdır? Ne dereceye kadar okullar, okul sistem didaktiklerini ve geleneksel sınıf kalıplarını kırmaya isteklidirler? Yaratıcı bilgi kadar bilgi-dağıtım ile ilişkili olan “öğrenme organizasyonlarına” ne kadar yakınlardır? Bizler hayati önem taşıyan bu sorunların çözümünde okulların “dinamik bir yapıya” dönüşmesinin zorunlu olduğunu düşünüyoruz.

Bu dinamik dönüşüm sürecinde okullardan beklenen çevreye uyum sağlayabilmeleri ve çevreyi değişime hazırlayabilmeleri, açık ve dışa dönük stratejiler geliştirmeleridir. Bu anlamda, 5018 Kamu Mali Yönetim ve Kontrol Kanunu ile tüm kamu kurum ve kuruluşlarının Stratejik Planlama yapması bir fırsat olmuştur. Stratejik planlama doğrultusunda bir organizasyon olarak okulumuzun gelecekte varmak istediği ölçülebilir hedefleri ve bu hedeflere nasıl ulaşılacağını, bulunduğumuz nokta ile ulaşmayı arzu ettiği durum arasındaki yolu gösteren süreci analiz etmeye çalıştık.

Stratejik Planı hazırlarken en çok üzerinde durduğumuz nokta başta öğrenci ve öğretmenler olmak üzere velilerimiz, okul destek kuruluşları ve okul çalışanlarının arasındaki uyumu mümkün olan en yüksek seviyeye çıkarmak ve bu paydaşlardaki kurum aidiyet kültürünü üst seviyelere taşımaktır. Çünkü bu unsurların eşgüdümlü çalışması öngörülen hedeflerin gerçekleşebilirliğini olanaklı kılacaktır. Öğretmenlerin profesyonel olarak işlerinin doğal bir parçası olan meslektaşlarıyla bilgi alışverişinde bulunmaları, meslektaşlarına ait değişik fikirlere ve

bilgi ürünlerine olan inancı içeren psikolojik bir dönüşüme ihtiyaç vardır. Sistem seviyesinde, öğretmenleri ve okul çalışanlarını bir araya getirecek bunun gibi aktivitelerin bulunması gerekir. Bu tip organizasyonların kurum kültürünün benimsenmesinde etkin rol oynayacağını düşünüyoruz. Öğretim boyutunda yer alan çalışanların kurumla aidiyet ilişkisinin sağlanması temel motivasyonlarımızdan biridir.

Eğitimdeki organizasyon ve yapıdaki önemli değişiklikler olarak adlandırılan birçok faktör bilgi ve iletişim teknolojilerinin öğrenimdeki yaygın etkisidir. İnternet ve bilgisayar kullanımında günümüzde esaslı bir büyüme vardır. Birçok okul etkileşimli tahta ve internet gibi iyi ekipmanlarla donanmasına rağmen, geleneksel öğrenme teknikleri kullanıldığı için beklentiler tam olarak karşılanamamaktadır. Bu yüzden ekipmanlara yapılan yatırımlardan daha da önemlisi, materyaller ve insan uyumudur. Bu anlamda öğretmenlerin sahip olduğu becerilere, davranışlara ve öğrenme çevrelerine yoğunlaştık. Bilgi ve iletişim teknolojilerinin yaratıcı ve anlayışlı kullanımının bu sayede mümkün olduğunu düşünüyoruz. Bilgi ve iletişim teknolojilerinin eğitim ve yatırımlarının derecesi yenilik ve reform için güçlü bir etki sağlamaktadır. Bu öğrenciler ve öğretmenler arasında değişen bir ilişki anlamına gelir, her ikisi için de farklı yaklaşımlara fırsat yaratır.

Stratejik Plan Hazırlama Ekibi

The background features a series of concentric, overlapping circles in shades of brown and beige. Each circle is composed of many thin, parallel lines. Small arrows are placed along the perimeter of each circle, pointing in a clockwise direction. The overall effect is a sense of motion and a cyclical process.

1. BÖLÜM

STRATEJİK PLANLAMA HAZIRLIK SÜRECİ

STRATEJİK PLANLAMA HAZIRLIK SÜRECİ

Kamu kurumlarında stratejik planlamanın gündeme gelmesi, yönetim anlayışının, arz ve taleplerdeki değişimlerin bir sonucu olarak ortaya çıkmıştır. Stratejik plan çalışmalarıyla kurumlar dış çevrede oluşan fırsatları kullanabilmeyi, oluşabilecek tehditlere karşı tedbirlerini almayı, örnekleri içerisinde farklı olmayı amaçlamaktadır. Bu yönüyle planlama, kurumun gelecek öngörüsünü tespit etmek ve hedefler koymak için de önemli bir yol haritası oluşturmaktadır.

Kurumların değişen dünyaya ayak uydurabilmek için uzun dönemli bir vizyona sahip olmaları ve gerekli stratejileri belirleyerek uygulamaya koymaları gerekmektedir. Bu şekilde hazırlanmış bir plan sayesinde kurumlar, hedeflerini belirleyerek değişim doğrultusunda bir yön belirleyip hedeflerine doğru yol alacaklardır.

Yasal düzenlemeleri ve üst politika belgelerini dayanak alan Yenice abat Mesleki ve Teknik Anadolu Lisesi Müdürlüğü, değişime liderlik etmek, kurumsal kapasitesini daha da geliştirmek; değişen koşullara ayak uydurabilmek; bulunduğu nokta ile ulaşmayı arzu ettiği nokta arasında giden yolu belirlemek için Stratejik Plan'ını hazırlamıştır.

Stratejik Plan'ın başarıya ulaşması için, mevcut durumun gözden geçirilerek gerçekleştirilecek amaç ve hedefler oluşturulması önem arz etmektedir. Planlama sürecinin hazırlık aşamasından sonra belirli aralıklarla yapılacak olan izleme ve değerlendirme çalışmaları da amaçların gerçekleşme ve sapma değerlerini öğrenmek adına önemli bir aşamadır.

Stratejik planlama; bir yandan kamu mali yönetimine etkinlik kazandırırken, diğer yandan kurumsal kültür ve kimliğin gelişimine de destek olacaktır

Stratejik planlama uygulamalarının başarılı olması önemli ölçüde plan öncesi hazırlık çalışmalarının iyi planlanmış olmasına ve sürece katılımın üst düzeyde sağlanmasına bağlıdır. Hazırlık dönemindeki çalışmalar Strateji Geliştirme Başkanlığınca yayınlanan "Millî Eğitim Bakanlığı 2019-2023 Stratejik Plan Hazırlık Programı"nda detaylı olarak ele alınmıştır. Program aşağıdaki konuları içermektedir:

- Stratejik plan hazırlık çalışmalarının başladığının duyurulması
- Strateji geliştirme kurul ve ekiplerinin oluşturulması
- Stratejik planlama ekiplerine eğitimler düzenlenmesi

- Stratejik plan hazırlama takviminin oluşturulması

2019-2023 döneminde kullanılmış olan Millî Eğitim Bakanlığı Stratejik Planlama Modeli, Şekil-1'de belirtilmiştir. Şekil 1'e göre durum analizinin gerçekleştirilerek geleceğe yönelim bölümünün tasarlanması, stratejik planın yıllık uygulama dilimleri olan per-



formans programının hazırlanması ve uygulama sonuçlarının izlenip değerlendirilmesi Millî Eğitim Bakanlığı Stratejik Planlama Model'inin ana hatlarını oluşturmaktadır. Bu kısımda yukarıdaki konular kapsamında MEB 2019-2023 Stratejik Planı'nın oluşturulma sürecine yön veren mevzuat ve program ile çalışma ekipleri ve takvimine değinilmiştir.

Müdürlüğümüzde MEB Strateji Geliştirme Başkanlığının 5018 sayı ve 01.10.2018 tarihli yazısı ve MEB Strateji Geliştirme Başkanlığının 2013/26 no'lu genelgesi doğrultusunda 2019-2023 stratejik plan hazırlama süreci başlatılmıştır.

Yenice abat Mesleki ve Teknik Anadolu Lisesi Müdürlüğü 2019-2023 Stratejik Planının hazırlanmasında Kalkınma Bakanlığı tarafından yayınlanan Kamu İdareleri İçin Stratejik Planlama Kılavuzu temel alınmış ve aşağıdaki model benimsenmiştir.

Yenice abat Mesleki ve Teknik Anadolu Lisesi 2019-2023 dönemi stratejik planının hazırlanması sürecinin temel aşamaları şunlardır: Kurul ve ekiplerin oluşturulması, çalışma takviminin hazırlanması, uygulanacak yöntemlerin ve yapılacak çalışmaların belirlenmesi.

Yenice abat Mesleki ve Teknik Anadolu Lisesi 2019-2023 Stratejik Plan Üst Kurulu: Okul Müdürü, Müdür Yardımcısı, Rehber Öğretmen, Okul Aile Birliği Başkanı ve Okul Aile Birliği Yönetim Kurulu üyesi) olmak üzere toplam 5 üyeden oluşmuştur.

Stratejik Plan Üst Kurulu tarafından durum analizi raporu incelenmiş ve üst kurulun durum analizi ile ilgili görüş ve önerileri doğrultusunda düzenlemeler yapılmıştır. Kurumun taslak olarak hazırlanan misyon, vizyon, temel ilke ve değerleri ile ilgili çalışma da üst kurulun görüşüne sunulmuş ve kuruma ait misyon, vizyon, temel ilke ve değerler üst kurulun değerlendirmesi sonucunda belirlenmiştir. Stratejik Plan Üst Kurulu müdürlüğümüze ait 2019-2023 stratejik planın taslak metnini inceleyerek değerlendirmiş, taslak planla ilgili görüş ve önerilerini stratejik plan hazırlama ve koordinasyon ekibine iletmiştir.

MEB 5018 nolu genelge kapsamında öncelikle Yenice abat Mesleki ve Teknik Anadolu Lisesi Stratejik Plan Hazırlama Üst Kurulu ve Stratejik Plan Hazırlama ekibi oluşturulmuştur.

STRATEJİK PLANLAMA ÜST KURULU

Üzeyir KARAGÖZ (Okul Müdürü)

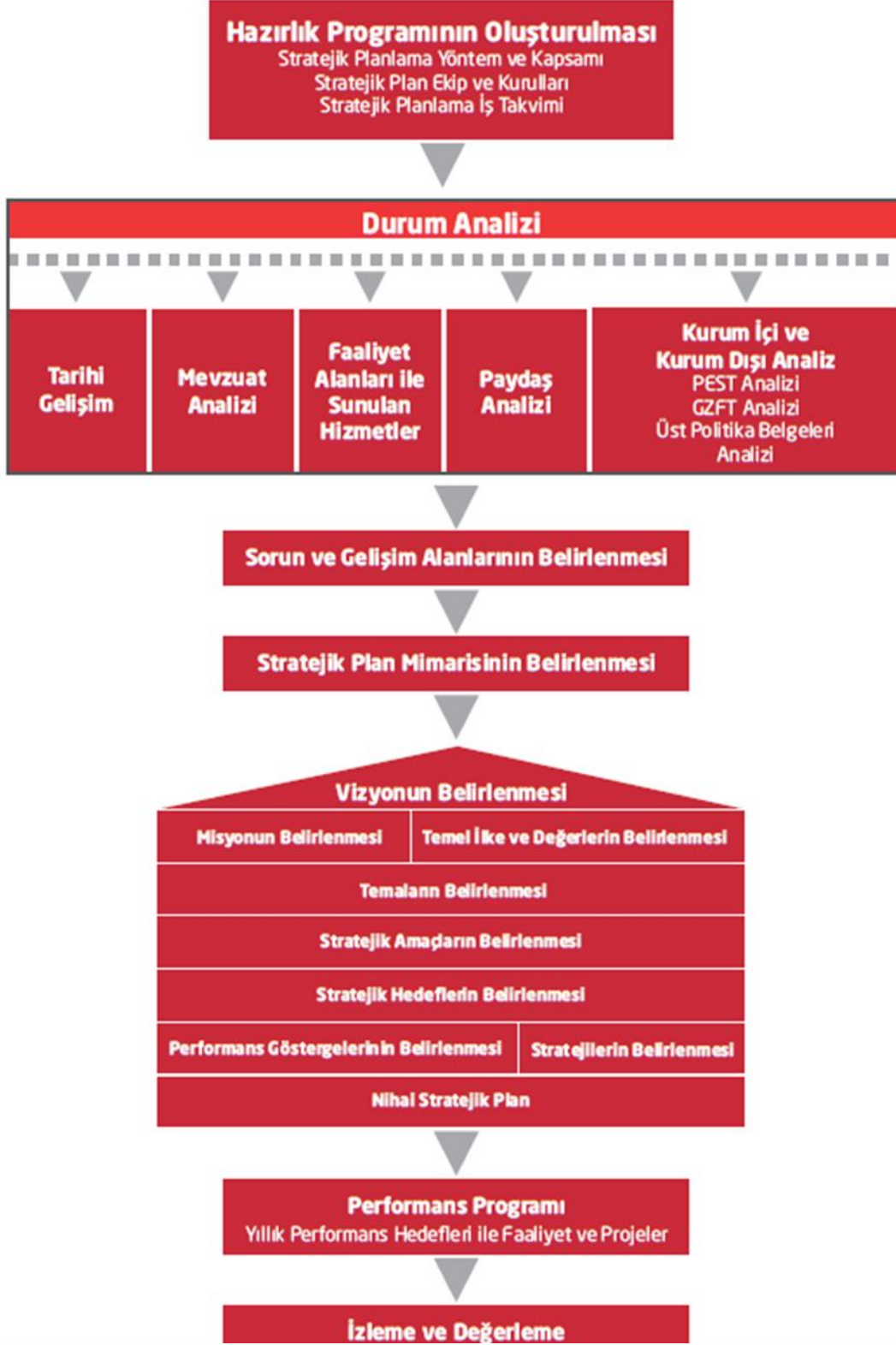
Mustafa DOĞRU (Müdür Yardımcısı)

Erkan KOCABOYUN (Rehber Öğretmen)

Ramazan DOLGUN(Okul-Aile Birliği Başkanı)

Fuat KAYA (Okul-Aile Birliği Yönetim Kurulu Üyesi)

Üzeyir KARAGÖZ	Müdür	Başkan
Mustafa DOĞRU	Müdür Yardımcısı	Üye
Ünal KIRCA	Fizik Öğretmeni	Üye
Erkan KOCABOYUN	Rehber Öğretmen	Üye
Emine UYSAL,	İngilizce Öğretmeni	Üye
Zeynep ÖZER	Okul Çalışanı	Üye
Nursen YILGEÇ	Meslek Ders Öğretmeni	Üye
Hasan AY	Tarih Öğretmeni	Üye
Fatma BURCU TOPRAK	Biyoloji Öğretmeni	Üye
Zühal ATSÜREN	Beden Eğitimi Öğretmeni	Üye
Serap BAŞ	Beden Eğitimi Öğretmeni	Üye
Ramazan DOLGUN	Okul Aile Birliği Başkanı	Üye
Fuat KAYA	Öğrenci Velisi	Üye
Çağlar TİKER	Öğrenci Temsilcisi	Üye



DURUM ANALİZİ

Müdürlüğümüz, amaç ve hedeflerinin geliştirilebilmesi için sahip olunan kaynakların tespiti, güçlü ve zayıf taraflar ile kurumun kontrolü dışındaki olumlu ya da olumsuz gelişmelerin saptanması amacıyla mevcut durum analizi yapmıştır.

A-TARİHİ GELİŞİM

Ülkemizin Sağlık Hizmetlerinin yürütülmesinde ve vatandaşlara sunulmasında, Yardımcı Sağlık Personelinin büyük önemi vardır. Bu personelin yetiştirilmesi ve hizmete sunulması amacıyla ülke çapında yeni açılan Gündüzlü Sağlık Meslek Liseleri arasında 2014/2015 eğitim ve öğretim yılında tarihinde Yeniceabat Mesleki ve Teknik Anadolu Lisesi' de katılmıştır.



Okulumuz Osmangazi Yeniceabat Mahallesi'nde Türkiye'de ilk olan Mesleki Eğitim Kampüsü içerisinde yer almaktadır. Binamız zemin + 3 kat 24 dersliklidir.

Okulumuza, Mustafa KORKMAZ 2014/2015 eğitim ve öğretim yılının ilk iki ayında "Kurucu Müdür" olarak görevlendirilmiştir. 08 Aralık 2014

tarihinde asaleten Okul Müdürlüğüne Üzeyir KARAGÖZ atanmıştır. İlk yıl 6 şube 6 kadrolu öğretmen olmak üzere 204 öğrenci ile eğitime başlamış, 2018-2019 öğretim yılında ise bugün itibariyle 41 kadrolu ve 6 görevlendirme olmak üzere 47 öğretmen 5 idareci 733 öğrenci ile eğitime devam edilmektedir.

2018-2019 öğretim yılından itibaren Sağlık Hizmetleri alanı oluşturulduğu için yaz döneminde Sekiz adet alan laboratuvarı ile 1 adet bilgisayar laboratuvarı oluşturulmuştur. Oluşturulan alana alan şefi, laboratuvarlara da laboratuvar şefi görevlendirmeleri yapılmıştır.

2014-2015 öğretim yılında ilk yıl olmasına rağmen sportif alanda da başarı elde edilmiş ve katıldığımız Dart Yarışmasında okulumuz Bursa 2. si olmuştur. 2015-2016 öğretim yılında yapılan Liselerarası Güreş Müsabakalarında okulumuz öğrencisi 3. Olarak derece yapmıştır.

Sportif alanın yanında kültürel yarışmalarda da bölgemizde yarışmalara iştirak edilmiş ve dereceler elde edilmiştir.

Okulumuz kampüs içerisinde olduğundan öğrencilerimiz kampüsteki pansiyondan faydalanmakta, kırsal kesimden gelen öğrencilerimiz parasız yatılı olarak pansiyonda kalmaktadırlar.

Okulumuzun çevre bahçe düzenlemeleri devam etmektedir. Ağaç dikimi yapılmıştır. Diğer düzenlemeler belediyelerle işbirliği içerisinde yapılacaktır.

Sağlık Bakanlığına bağlı yataklı ve yataksız tedavi kurumlarına “Yardımcı Sağlık Personeli” yetiştirmek üzere hizmet veren Sağlık Meslek Liseleri, 03/02/2006 tarihinde Resmi Gazetede yayımlanan 5450 Sayılı Kanunla Milli Eğitim Bakanlığına devredilmiştir.

Okulumuz 2015-2016 eğitim öğretim yılında Sağlık Hizmetleri Alanında(Ebe Yardımcılığı , Hemşire Yardımcılığı ve Sağlık Bakım Teknisyenliği dallarında) eğitim öğretime devam etmektedir.

B-MEVZUAT ANALİZİ

MEB’e bağlı bir devlet okuludur. Bu sebeple eğitim felsefemizi ve hedeflerimizi oluştururken 1739 sayılı yasa ile belirtilen “Milli Eğitimin Genel Amaçları ve Temel İlkeleri” ne uygun olması zorunluluğunu tüm yaklaşımlarımızda dikkate almaktayız.

Tablo 1: YMTAL BAĞLI BULUNDUĞU KANUN VE YÖNETMELİKLER		
KANUNLAR		
Kanun Adı	Kanun No	Kabul Tarihi
Milli Eğitim Temel Kanunu	1739	14.06.1973
Devlet Memurları Kanunu	657	17.07.1965
Meb Teşkilat ve Görevleri Hakkında Kanun Hükmünde Kararname	652	25.08.2011
T.C. Anayasası	2709	7.11.1982
Kamu Malî Yönetimi Ve Kontrol Kanunu	5018	10.12.2003

C-FAALİYET ALANLARI VE SUNULAN HİZMETLER

Durum analizinin üçüncü aşaması olan faaliyet alanlarının belirlenmesi; yasal yükümlülükler ve mevzuat analizi çalışmalarından sonra hazırlanmıştır. Kurumun bağlı bulunduğu anayasa, kanun, tüzük, yönetmelik, genelge ve yönergeden kaynaklanan yetki, görev ve sorumluluklarına bağlı olarak kurumun yaptığı iş ve işlemler sıralanıp gruplandırılmıştır. Böylece faaliyet alanları ve sunulan hizmetler hakkında düzenlemeye gidilmiştir.

Yenice abat Mesleki ve Teknik Anadolu Lisesinin faaliyet alanları ve sunmuş olduğu hizmetler aşağıdaki şekilde belirlenmiştir;

Tablo 2: Faaliyet Alanları Ve Hizmetleri
FAALİYET ALANI 1 : YÖNETİM
Hizmet 1 : Planlama
Hizmet 2 : Görev Dağılımı
Hizmet 3 : Ölçme Değerlendirme
Hizmet 4 : Tedarikçi Kuruluşları Koordinasyonu
Hizmet 5: Denetim
Hizmet 6: Kaynak İhtiyacı ve Bütçeleme
Hizmet 7: Organizasyon ve İş Tanımı
FAALİYET ALANI 2: EĞİTİM ÖĞRETİM
Hizmet 1: Kitap ve Yardımcı Materyal Seçimi
Hizmet 2: Haftalık Ders Programı ve Öğretmen Sınıf Dağılımı
Hizmet 3: Zümre Başkanları Toplantıları ve Zümreler Arası İşbirliği
Hizmet 4: Müfredata Uygun Olarak Yıllık Planların Yapılması
Hizmet 5: Zümre Toplantılarının Yapılması
Hizmet 6: Ölçme ve Değerlendirme-Ortak Sınavların Uygulanması
FAALİYET ALANI 3: EĞİTİME DESTEK HİZMETLERİ
Hizmet 1: Öğrenci İşleri
Hizmet 2: Rehberlik
<ul style="list-style-type: none">• Konferans ve Paneller
<ul style="list-style-type: none">• Mesleki Rehberlik
<ul style="list-style-type: none">• Bireysel ve Grup Rehberliği

• Veli Bilgilendirme Toplantıları
• Rehberlik Çerçeve Programının Uygulanması
Hizmet 3:Ödül Disiplin/ Onur Kurulu
Hizmet 4: Törenler
Hizmet 5: Arşiv
Hizmet 6: Sosyal ve Kültürel Faaliyetler
• Geziler
• Turnuvalar
• Yarışmalar
• Paneller
• Konferanslar
• Festivaller
• Seminerler
FAALİYET ALANI 4: DİĞER HİZMETLER
Hizmet 1: Fiziksel Tesisler ve Stok Yönetimi
Hizmet 2: Temizlik Hizmetleri
Hizmet 3: Bakım, Onarım
Hizmet 4: Taşınır Mal ve Envanter yönetimi
Hizmet 5: Bağışlar
Hizmet 6: Kantinin Kiralanması
Hizmet 7: Genel Bütçeden Gelen Ödenekler
Hizmet 8: Ayniyat ve Satın Alma İşlemleri
Hizmet 9: Servis ve Taşımacılık Hizmetleri
Hizmet 10: Yemek ve Yemekhane Hizmetleri

Faaliyet Alanı 1: Yönetim; Okul genelindeki yönetsel etkinlikler MEB mevzuatı doğrultusunda Okul Yönetimi ve OGYE tarafından planlanır. Planlama yapılırken, dağıtılacak olan görev ve sorumluluklarda çalışanların bu konudaki yetkinliği göz önünde bulundurulur. Bu etkinlikleri yürüten çalışanların görev ve sorumluluk alanları yönetim tarafından belirlenir. Okul çalışanlarının görev ve sorumluluk alanlarındaki performansı yöneticiler tarafından izlenerek, sene sonunda düzenlenen sicil defterlerine yansıtılır. Ayrıca tüm çalışanların PDY doğrultu-

sunda belirlenen performansına bakılarak verimliliği artırmak için görev bölümü yeniden gözden geçirilir ve görev dağılımında değişiklikler gerçekleştirilebilir.

Faaliyet Alanı 2: Eğitim - Öğretim; Kilit sürecimizdir. Bu süreç de diğerleri gibi yasa, yönetmelik ve yönergeler çerçevesinde yürütülür. Ayrıca okulumuzu ve çevrenin olanaklarını da göz önüne alarak okul genelinde bütün çalışanlar tarafından daha iyi başarı elde etmek için özel çaba gösterilir. Her öğretim yılı sonunda zümre / bölümler tarafından MEB Tebliğler Dergisinde, Talim Terbiye Kurulunun onayından geçen ders kitabı, yardımcı ders kitabı kaynak olarak gösterilebilecek bütün yayınlanmış yazılı eserlerin incelenerek okutulması veya

Yararlanılması kararlaştırılarak Okul Müdürü'nün onayına sunulur. Seçilen eserler listelenerek bakanlığımıza iletilir. MEB'in tavsiye etmediği hiçbir eser öğrenciye okutulamaz. Haziran ayında ya da okul açılmadan önceki Öğretmenler Kurulu'nda Zümre/Bölüm başkanları aynı dersleri okutan zümre/bölümü toplayarak yeni öğretim yılında okutmak istedikleri sınıf düzeylerini gösteren yazılı görüşlerini alırlar. Dilekçeleri, okuldaki meslekî kıdem süresi ve dikey dağılıma göre değerlendirilir. Bu değerlendirmeyi yaparken ders saati sayısı için kıdem, gireceği sınıflar için bilgi birikimi esas alınır. Müdür Yardımcısı Eylül ayı başında öğretmen dağılımını okul ders programında gösterir. Bölüm Başkanı bu programı imza karşılığı zümre öğretmenlerine dağıtır. Ders programları hazırlandıktan ve sınıf öğretmen dağılımları yapıldıktan sonra ilgili müdür yardımcısı şube, sınıf rehber öğretmeni dağılımını hazırlar. Rehber öğretmen o sınıfa giren öğretmenler içinde ders saati sayısı fazla olanlardan seçilir. İlk zümre/bölüm toplantısında yönetmelikler doğrultusunda müfredat yıllık planı hazırlanır. Yıllık planlarda okutulacak ders ve konuların genel amaçları, kullanılacak araç-gereçler, uygulanacak yöntem ve teknikler, sınav tipleri ve sayıları, proje ve performans konuları, Atatürk İlke ve İnkılapları yönergeleri doğrultusunda yapılacak çalışmalar belirlenir. Yapılan planlamalarda alınan kararlar bütün Zümre/Bölümlerde, Öğretmenler Kurulu'nda gözden geçirilerek öz değerlendirme yapılır, aksayan yönler için zümrelerde planlar doğrultusunda gerekli önlemler alınır. Öğrencinin başarısı dersin niteliğine göre yazılı, uygulamalı sınav, performans değerlendirme, proje uygulamaları ve diğer alternatif ölçme araçları ile değerlendirilir.

Faaliyet Alanı 3: Eğitim-Destek Hizmetleri; Devam- devamsızlık/ sınıf geçme defterlerinin düzenlenmesi, karneler-ödülleri, öğrencilerin sınıflara dağılımı ve alan seçimleri, kayıt, mezuniyet işlemleri gibi öğrenci işlerini kapsar. Müdür yardımcıları tarafından yürütülür. Rehberlik hizmetleri rehberlik yönetmeliği doğrultusunda yürütülür. Bu yönetmeliğin amacı rehberlik araştırma merkeziyle okul rehberlik hizmetlerinin kuruluş ve işleyişine ilişkin esasları düzenlemektir. Bu doğrultuda eğitim öğretim yılının başında yapılan öğretmenler kurulunda rehberlik hizmetleri yürütme komisyonu üyeleri seçilir. Bu komisyon yılda 4 kez toplanır.

Bu çalışmaların amacı bireyin kendini tanıması, gerçekçi kararlar alması, kapasitesini kendine en uygun düzeyde geliştirmesi, çevresiyle sağlıklı bir iletişim kurması ve böylece kendini geliştirmesidir. Varsa sorunlu öğrenciler ve velilerle birebir görüşmeler yapılır.

MEB Ortaöğretim Kurumları Yönetmeliği'ne göre okul ortamı içinde ve okulun paydaşları arasındaki ilişkileri düzenleyen kurallar çerçevesinde oluşturulmuş disiplin / onur kurulları

bulunmaktadır. Kurulların amacı iyi bir okul ortamı ve öğrenci olumsuz davranışlarının düzeltilmesi ile ilgili okulumuzdaki yaklaşımların oluşturulması, öğrenci-öğretmen, öğrenci- çalışanlar arasındaki ilişkilerde, öğrenci davranışlarını yönetmede göz önünde bulundurulması gerekli kuralları saptama, eğitimin ve öğretimin sağlıklı yürümesi ve olumlu sonuç alınması için gerekli çalışmaları yapar.

Faaliyet Alanı 4: Diğer Hizmetler; MEB mevzuatı, okul yönetimi ve OGYE bünyesindeki Fiziksel Alt Yapı İE tarafından planlanır ve yürütülür. Fiziksel tesisler, stok yönetimi, ödemeler, taşıma hizmetleri, yemek ve barınma alt süreçlerini içerir. Okul müdürü ve müdür yardımcıları süreç sorumlularıdır.

D. PAYDAŞ ANALİZİ

Paydaş analizi çalışması ile müdürlüğün sunduğu hizmet alanlarına ilişkin bilinirlik, kullanım, faydalanma ve memnuniyet düzeyi ve bu hizmetlerde müdürlüğün algılanan başarısı ölçümlenmiştir.

Stratejik Plan Hazırlama ekibi tarafından yapılan toplantılarla kurumumuzun güçlü ve zayıf yönlerini tespit etmek için müdürlüğümüz çalışanları, yöneticileri ve öğretmenleriyle Paydaş analizi ve GZFT yapılmıştır.

Müdürlüğümüzün gelecek beş yılının planlandığı Stratejik Plan hazırlıkları çerçevesinde katılımcılık üst düzeyde tutulmuş ve gerçekleştirilmiştir. Paydaş analizleri sonucunda ön plana çıkan görüşlerden yararlanılarak GZFT Analizleri ile sorun alanlarının tespiti yapılmıştır. Çıkan sonuçlar doğrultusunda Müdürlüğümüzün öncelikleri tespit edilmiş ve bunlarla ilgili geleceğe yönelim bölümünde amaç-hedeflerle ilgili tedbirlere yer verilmiştir.

Okulumuzda eğitim-öğretim hizmetleriyle ilgili olarak doğrudan ya da dolaylı yollarla ilişki içerisinde olduğumuz paydaşlarımız belirlenmiş ve çalışmalarımızda katkı sağlama durumlarına göre “Paydaş Matrisi” oluşturulmuştur

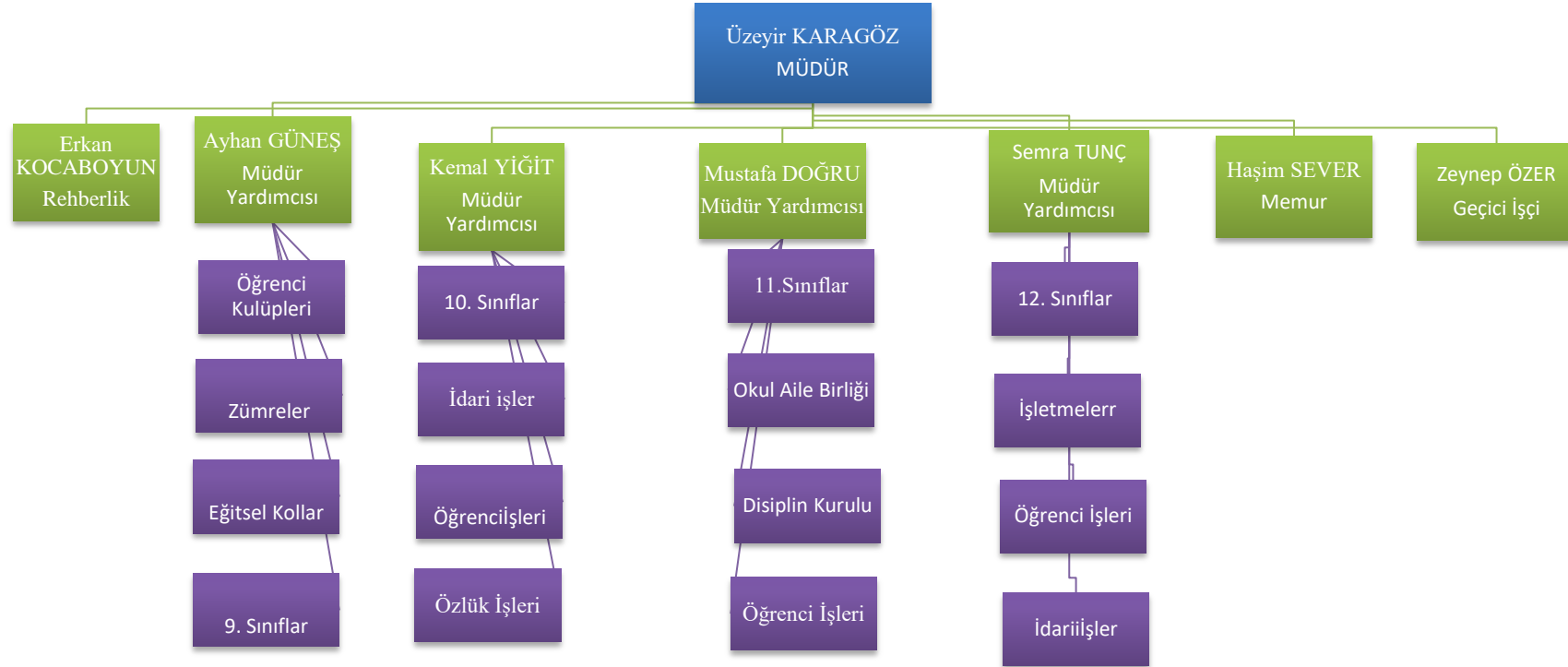
E-KURUM İÇİ VE KURUM DIŐI ANALİZ

Kurum ii ve dıŐı analiz alıŐmaları kapsamında Mdrlgmzn teŐkilat yapısı, insan kaynakları, mali kaynakları, istatistiki verileri, teknolojik alt yapısı ve teknolojiyi kullanma dzeyi, kurumun ara ve bina envanteri ile diđer varlıkları, kurumda kullanılan raporlama sistemi, kurumun yapısı ve grev alanları yer almaktadır. Mdrlgmzn bu alanlardaki mevcut durumu hakkında bilgi toplanmıŐ ve bu bilgiler deđerlendirilerek kurum hakkında sonulara ulaŐılmıŐtır. Sonular analiz edilerek Mdrlgmzn gl ve zayıf ynleri ortaya konmuŐtur.

1. KURUM İİ ANALİZ

Kurum ii analiz alıŐmaları kapsamında Mdrlgmzn teŐkilat yapısı, insan kaynakları, kurum kltr, teknolojik dzeyi, mali kaynakları ve istatistiki verileri hakkında Mdrlgmz istatistik birimi baŐta olmak zere ilgili diđer birimler, Bakanlıđımız e-okul veri tabanı, MEBBİS sistemi, Trkiye İstatistik Kurumu (TİİK) Bursa Blge Mdrlg ile Genlik ve Spor İl Mdrlgnden bilgi toplanmıŐ, bu bilgiler deđerlendirilmiŐtir. Elde edilen sonular analiz edilerek Mdrlgmzn gl ve zayıf ynleri belirlenmiŐtir.

YENİCEABAT MESLEKİ VE TEKNİK ANADOLU LİSESİ GÖREV BÖLÜMÜ



**2018 – 2019 EĞİTİM ÖĞRETİM YILI KURULAN EKİP /
KURUL VE KOMİSYONLAR**

SATINALMA KOMİSYONU (GENEL BÜTÇE)

ASİL	YEDEK
SEMRA TUNÇ	BİLGİHAN ORMANCI
NURSEN YILGEÇ	
GÜNER GÖKCAN	

MUAYENE ve TESLİM ALMA KOMİSYONU

ASİL	YEDEK
AYHAN GÜNEŞ	AYŞENUR ÇORLU- LUOĞLU
ÇİĞDEM KALEZADE	
NECDET KAYILLIOĞLU	

KANTİN DENETLEME KOMİSYONU

ASİL	YEDEK
SEMRA TUNÇ	RAMAZAN DOLGUN
FATMA BURCU TOPRAK	

KONTENJAN BELİRLEME KOMİSYONU

Üzeyir KARAGÖZ (Müdür) Asil Üye
Semra TUNÇ
Erkan KOCABOYUN
Nursen YILGEÇ

OKUL AİLE BİRLİĞİ DENETLEME KURULU ÜYELERİ

ASİL	YEDEK
Ünal KIRCA	Fadime AVCI
Tuğçe GÜLÜMSEK OK	Çiğdem KALEZADE

ÖĞRENCİ ÖDÜL ve DİSİPLİN KURULU

ASİL	YEDEK
MUSTAFA DOĞDU	Ahmet KATLIOĞLU
ÜNAL KIRCA	Necdet KAYILLIOĞLU
HÜSEYİN KORKMAZ	

ONUR KURULU

ASİL	YEDEK
ÇINAR ÇİFTÇİ	SACİDE ERSOY

TÖREN –KUTLAMA - ANMA ve TERTİP KOMİSYONU

Yusuf Sinan OĞRAŞ (Asil), Çınar ÇİFTÇİ (Asil)
Ahmet KATLIOĞLU(Asil), Ceren ATAÇ BOZKURT (Asil)
Hüseyin Hüsnü GÖRDÜK (Yedek), Hasan AY (Yedek)
Mehmet Can AYDIN (Yedek), Rasim SATICI (Yedek)
Ayhan GÜNEŞ – Müdür Y.
Serap BAŞ -Öğretmen
Zuhal ATSÜREN-Öğretmen
Hefize AKIN- Öğretmen

KİTAP DAĞITIM KOMİSYONU SEÇİMİ

Ayhan GÜNEŞ (Asil Üye)
Ünal KIRCA (Asil Üye)
Tuğçe GÜLÜMSEK OK (Asil Üye)
Rasim SATICI (Yedek Üye)
Sacide ERSOY (Yedek Üye)

OKUL WEB SAYFASI KOMİSYONU

Üzeyir KARAGÖZ
Kemal YİĞİT
Hüseyin KORKMAZ
Fatma AKTAŞ
Sacide ERSOY

ÖĞRENCİ MECLİSİ BAŞKANLIĞI SEÇİM KOMİSYONU

Erkan KOCABOYUN (Asil Üye) Fadime AVCI (Yedek Üye) Fatma ALAN (Öğretmen Temsilcisi)
--

2018-2019 EĞİTİM ÖĞRETİM YILI

YENİCEBAT MESLEKİ VE TEKNİK ANADOLU LİSESİ ZÜMRE BAŞKANLARI İSTESİ

S.N	ZÜMRELER	ÖĞRETMENLER
1	EDEBİYAT	HÜSEYİN HÜSNÜ GÖRDÜK
2	MATEMATİK	TUĞÇE GÜLÜMSEK OK
3	İNGİLİZCE	RASİM SATICI
5	BİYOLOJİ	FATMA BURCU TOPRAK
6	FİZİK	ÜNAL KIRCA
7	KİMYA	
8	TARİH	HASAN AY
9	COĞRAFYA	HÜSEYİN KORKMAZ
10	FELSEFE	SONGÜL BUDAK
11	BEDEN EĞİTİMİ	ZÜHAL ATSÜREN
12	MÜZİK	CETEN ATAÇ BOZKURT
13	SAĞLIK HİZMETLERİ	NURSEN YILGEÇ
14	REHBERLİK	ERKAN KOCABOYUN
15	DİN KÜLTÜRÜ	MEHMET CAN AYDIN

1.1.1 FİZİKİ YAPI

Tablo 4:Yerleşim Alanı		
Toplam alan(m2)	Bina alanı(m2)	Bahçe alanı(m2)
7500	4500	3000

Tablo 5:Sosyal Alanlar		
Tesisin adı	Kapasitesi(kişi sayısı)	Alanı(m2)
Yemekhane		
Toplantı Salonu	90	60

PERSONEL ÖDÜL DAĞILIMI

TAKDİR	: 9
AYLILA ÖDÜLLENDİRME	:4
TEŞEKKÜR	:32
BAŞARI ÖDÜLÜ:	:22
ÖDÜL	:1
ÜSTÜN BAŞARI	:1

İli: BURSA		İlçesi: OSMANGAZİ			
Adres:	Yeniceabat Mahalle Yeniceabat Cad NO 120 Osmangazi Bursa	Coğrafi Konum	40°15'15.9"N 29°02'56.4"E		
Telefon Numarası:	Tel. : 0224 248 77 04	Faks Numarası:	0224 248 77 06		
e- Posta Adresi:	758332@meb.k12.tr	Web sayfası adresi:	http://yeniceabatmtal.meb.k12.tr		
Kurum Kodu:	758332	Öğretim Şekli:	Tam Gün . (Tam Gün/İkili Eğitim)		
Okulun Hizmete Giriş Tarihi : 2014		Toplam Çalışan Sayısı	55		
Öğrenci Sayısı:	Kız	525	Öğretmen Sayısı	Kadın	38
	Erkek	208		Erkek	17
	Toplam	733		Toplam	55
Derslik Başına Düşen Öğrenci Sayısı	:33.3	Şube Başına Düşen Öğrenci Sayısı	:33.3		
Öğretmen Başına Düşen Öğrenci Sayısı	:13.3	Şube Başına 30'dan Fazla Öğrencisi Olan Şube Sayısı	:22		
Öğrenci Başına Düşen Toplam Gider Miktarı		Öğretmenlerin Kurumdaki Ortalama Görev Süresi	3		

1.2 İNSAN KAYNAKLARI

Kurumumuzda kadrolu 5 idareci ve öğretmen olmak üzere toplamda 59 personel görev yapmaktadır (3 idareci, 51 öğretmen,1 memur, 4 hizmetli). Aşağıda verilen tablolar kadrolu personelin dağılımını göstermektedir.

Tablo 3:Kurumun Tüm Personelinin Eğitim Durumu		
Eğitim Düzeyi	2018 yılı itibari ile	
	Kişi sayısı	%
İlköğretim	1	
Ortaokul	2	
Lise	2	
Yüksekokul (iki Yıllık)		
Yüksekokul (Üç Yıllık)		
Lisans	52	
Yüksek Lisans	2	

Yeniceabat Mesleki ve Teknik Anadolu Lisesi Personel Dağılımı

1.3 KURUM KÜLTÜRÜ

Kurumlar, içinde buldukları çevreyle sürekli etkileşim içindedirler ve kendilerinin de içinde bulunduğu ülkenin ve toplumun kültüründen etkilenirler. Evrensel ve millî kültür unsurlarından birebir etkilenen kurum çalışanları ile kurumla etkileşim içinde bulunan kişi, grup ve kurumlar kültüre ilişkin temel değerleri öncelikle ailede, mahallede, okulda ve diğer sosyal kurumlarda öğrenirler. Her kurumun iklimi, aynı işi yapsalar bile, yönetici ve çalışan tutumları, bakış açısı, kullanılan donanım, içinde bulunduğu çevre gibi unsurlardan dolayı farklılık gösterir. Bu farklılaşma, kurumda geçirilen zaman içerisinde kişiler arası iletişime, işlerin yapılış biçimine, üst yönetimin algılamalarına etki eder ve kurum kültürünün oluşmasına katkı sağlar.

Dünyada yaşanan hızlı değişiklikler kurumla etkileşim içerisinde olan kişi, grup, kurum ve tüm paydaşlarda yeni beklentiler ve istekler oluşmasına neden olmaktadır. Bundan dolayı verimlilik ve etkinlikle topluma daha fazla katma değer sağlamak, kamu yararını en yükseğe çıkarmak günümüzde zorunluluk halini almıştır. Bu zorunluluğu gerçekleştirmenin yolu çalışanları kurum hedeflerine doğru motive etmek, onlarda kuruma bağlılık ve aidiyet duygusu oluşturarak kurum amaçlarıyla bireyin amaçlarını örtüştürmekten geçer. Çünkü kurum bağlılığı yüksek çalışanların, kurum amaçlarını daha çok benimseyeceği ve bu amaçlar doğrultusunda çabalarını daha da yoğunlaştıracağı beklenir. Bu bakımdan, kurum kültürüyle kuruma bağlılık arasındaki ilişkiyi ortaya koymak ya da hangi kültürel özelliklerin kuruma bağlılıkla ilişkili olduğunu belirlemek, yöneticilere etkin kurum yönetimi konusunda yol gösterici olacaktır.

1.4 TEKNOLOJİK KAYNAKLAR

Müdürlüğümüz, sunmuş olduğu hizmetlerin yararlanıcılara daha hızlı ve etkili şekilde ulaştırılmasını sağlayacak nitelikte güncel teknolojik araçları kullanmaktadır. Müdürlüğümüz Milli Eğitim Bakanlığı Bilgi İşlem Sistemi (MEBBİS), MEİS, TEFBİS, Dokuman Yönetim Sistemi (DYS), BİMER, MEB Bilgi Edinme, gibi sistemleri kullanmaktadır.

Milli Eğitim Bakanlığı Okul Yönetimi Bilgi Sistemi (Veli Bilgilendirme Sistemi, e-Okul Yönetim Bilgi Sistemi) gibi sistemleri kullanmaktadır. Ayrıca Müdürlüğümüz kendi bünyesinde okul ve kurumlar arası iletişimi için Kurum Net Doküman Yönetim sistemi kullanmaktadır.

Tablodaki sayılar 05.05.2018 tarihli KBS Taşınır Mal Modülü sisteminden elde edilmiştir

1.5 MALİ KAYNAKLAR

Müdürlüğümüz bütçesi, merkezi yönetim bütçesinden ayrılan pay, eğitime katkı payı gelirleri (bütçeleştirilen gelirler), kişi, grup ve özel kurumların bağışları ile okul-aile birliği gelirlerinden oluşmaktadır.

Tablo 7: Mali Kaynaklar Gider Tablosu						
GİDERLER	OCAK-KASIM 2018	ARALIK TAHMİNİ	2018 YIL SONU TAHMİNİ	PAY	OCAK-EYLÜL 2019 TAHMİNİ	OCAK-ARALIK 2019 TAHMİNİ
PERSONEL GİDERLERİ			46000			66000
BAKIM/ONARIM GİDERLERİ			2000			2000
Dayanıklı Tüketim Malzemeleri ve Demirbaş Alımı			5000			5000
Hizmet Alımları			4000			4000
Kırtasiye ve Büro Malzemesi Alımları			5000			5000
Mal ve Malzeme Alımları			18000			18000
TOPLAM			80000			100000

Tablo 8: Mali Kaynaklar Gelir Tablosu

Kira Gelirleri	Aylık Tutar	Periyod	Yıllık Kira Geliri	Gelir/Gider Payı
Bağışlar	2900	9	0	26100
Kantin Gelirleri	0			
Spor Salonu Kira Geliri	0			
Kira Gelirleri Toplam	0			
BAĞIŞLAR	2900	9	0	26100

Tablo 9: 2018-2019 Eğitim Öğretim Yılı Genel İstatistik Bilgiler

SINIFLAR	ÖĞRENCİ		ŞUBE	DERSLİK BAŞINA DÜŞEN ÖĞRENCİ SAYISI	DEVAMSIZ	ÖZEL
	K	E				
9.SINIF	119	50	5	34	-----	-----
10.SINIF	124	45	5	34	1	-----
11.SINIF	143	48	6	32	-----	-----

						--
12.SINIF	139	65	6	34	1	-----
						--
TOPLAM	527	208	22	733	2	-----
						--

GZFT ANALİZİ

2015- 2019 Stratejik planının GZFT analizi incelenmiştir. Bir önceki planda yer alan Güçlü Yönlerin ve Fırsatların bu plan döneminde de aynı şekilde olduğu ve benzer özellikler gösterdiği tespit edilmiştir.

Müdürlüğümüz GZFT Analizi çalışmaları kapsamında;

- Stratejik Plan Hazırlama ekibi tarafından oluşturulan GZFT Analiz Formu bölümlerle paylaşılarak,
- Zümre başkanlarıyla yapılan bilgilendirme toplantıları,
- Okul/Kurum stratejik plan ekiplerine yapılan toplantılarla alınan görüşler ile

Yeniceabat Mesleki ve Teknik Anadolu Lisesi Müdürlüğünün zayıf ve güçlü yanları ile fırsat ve tehditlerinin tespiti yapılmıştır. Yapılan çalışmalara göre müdürlüğümüzün güçlü ve zayıf yönleri ile fırsatlar ve tehditleri aşağıda yer almaktadır.

Tablo 10: Güçlü Yönler

Eğitim Öğretimde Erişim	Eğitim Öğretimde Kalite	Kurumsal Kapasite
<ul style="list-style-type: none">Okul tanıtım faaliyetleri ve halkla ilişkiler faaliyetlerinin varlığıÖğrenci merkezli, demokratik ve katılımcı kurum kültürüÖğretmen sayısının yeterli ve donanımlı olması.Okul idare ve öğretmen, personelin uyum içinde çalışması.	<ul style="list-style-type: none">öğrenciler arasındaki iletişimin iyi olmasıÖğrenci, okul yönetimi iletişiminin güçlü olmasıÖğrencilerin okula ve okul kültürüne bağlılığıÖğrenci meclisi ve onur kurulu çalışmalarının aktif ve verimli olmasıSosyal, kültürel, sportif ve sanatsal faaliyetleri destekleyen okul kültürüOkul kulüplerinin etkin ve verimli çalışmasıBinanın fiziki yapısının ve malzemelerinin yeni olması.	<ul style="list-style-type: none">Okul Aile Birliği desteğiAkademik kadronun yeterli olması ve öğretmen açığının olmamasıDeneyimli, yenilikçi ve gelişime açık eğitim kadrosunun varlığıMotivasyonu yüksek destek personel kadrosuOkulda hijyene gereken önemin verilmesiOkul bahçesinin geniş olmasıGüvenli bir okul ortamının olmasıKonferans salonu, kütüphane, revir, spor salonu, resim ve müzik odaları, gibi fiziksel birimlerin olmasıHafta sonu öğrencilere yönelik kursların olmasıTeknolojik altyapı ile donatılmış derslik ve öğretim birimleri

Tablo 11: Zayıf Yönler

Eğitim Öğretime Erişim	Eğitim Öğretimde Kalite	Kurumsal Kapasite
<ul style="list-style-type: none">• Bayan öğretmen sayısının fazla olması ve doğum iznine ayrılmaları• Okulumuzda uluslar arası ve ulusal proje, yarışma çalışmalarına ilginin beklenen düzeyde olmaması• STK'larla işbirliği konusundaki eksiklikler• Ulaşım imkanının uygun olmaması.	<ul style="list-style-type: none">• İnsan kaynağı performansının adil olarak değerlendirilmesindeki eksiklikler ve ödüllendirme ve motivasyon sistemlerindeki yetersizlikler• Öğrenci devamsızlıkları, derse devamsızlıklar ve geç kalmalar• Öğrencilerin not odaklı düşünceleri ve eğitim - öğretim süreçlerine karşı olan ilgilerinin az olması• Bazı öğretmenlerin dinamizm ve motivasyon eksikliği• Zümreler arası işbirliğinin yeterli düzeyde olmaması• Öğrencilerin yardımcı olarak mezun olmaları.	<ul style="list-style-type: none">• Finansal kaynakların yetersizliği• Hastanelere uzak oluşumuz• Ulaşım sorunu• Kampüs içerisinde olmamız.

Tablo 12: Fırsatlar

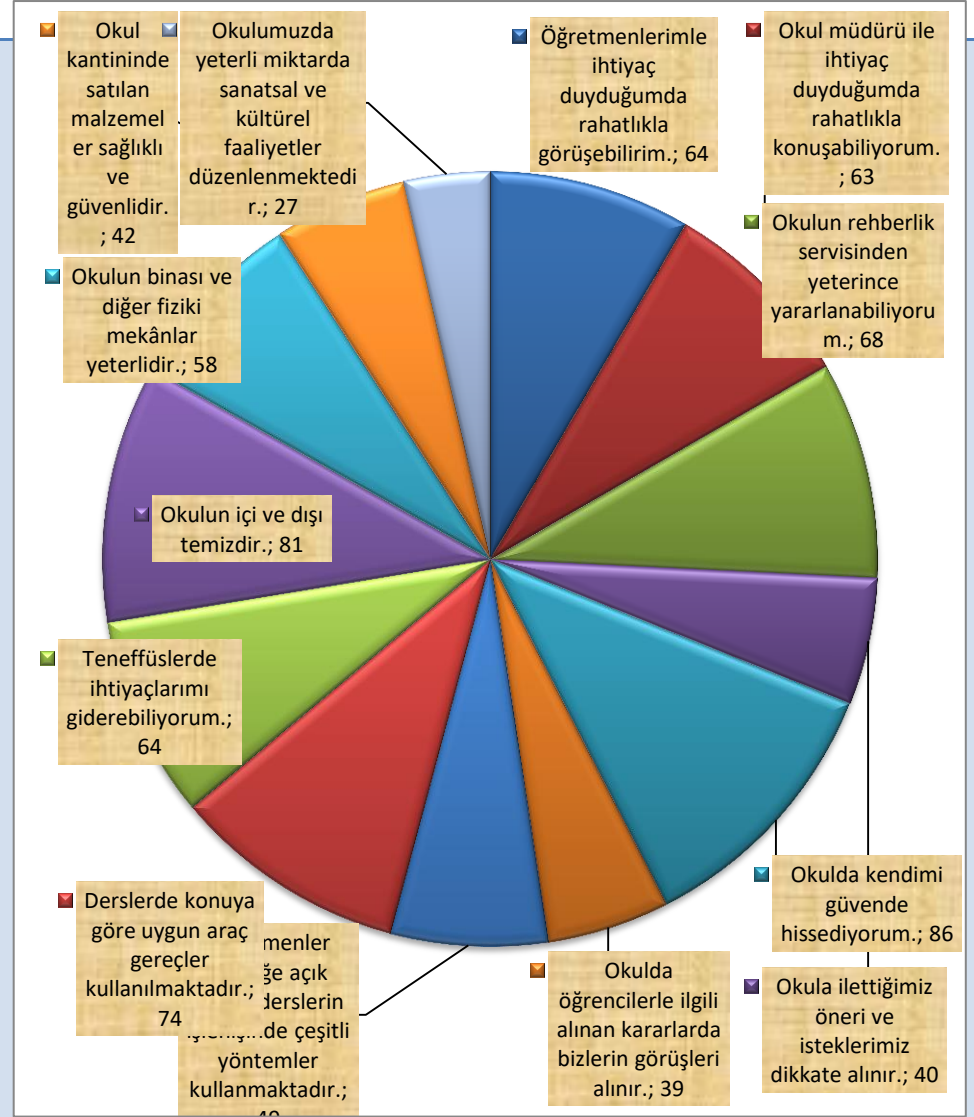
Eğitim Öğretime Erişim	Eğitim Öğretimde Kalite	Kurumsal Kapasite
<ul style="list-style-type: none">• Bulunduğu ilçenin sanatsal ve kültürel faaliyetler bakımından zengin olması• Yakınında pansiyon olması• Büyükşehir olması ve kent dinamiklerinden yararlanılması	<ul style="list-style-type: none">• Aynı bölgede benzer okulların yakın olması ve işbirliği kurma imkanı	<ul style="list-style-type: none">• Öğrencilerin sağlık alanlarında iş bulma imkanı olması.• Sağlık alanlarına geçerken ek puan almaları.• Üniversitelerin işbirliğine açık olması• Üniversitelerin burs imkanlarının olması

Tablo 13: Tehditler

Eđitim Öğretime Eriřim	Eđitim Öğretimde Kalite	Kurumsal Kapasite
<ul style="list-style-type: none">• Trafik yoğunluđu• Parçalanmış ailelerin fazlalığı• Sosyo-ekonomik eşitsizliklerin varlığı• Özeleđitim konusunda yeterli bilgi ve duyarlılığa sahip olunmaması• Bazı okul türlerine yönelik olumsuz toplumsal algının varlığı• Adrese dayalı öğrenci alımlarının dar gelirli mahallelerden alınması.• Okulun ulaşım sorunu.• Kampüs içerisinde kalması.	<ul style="list-style-type: none">• Orta öğretime Geçiř Sistemi ve sınav sistemlerinin çok sık deđiřmesi• Mesleki yöneltmede yeterli rehberlik hizmetlerinin yapılamıyor olması• Bireylerde oluşan teknoloji bađımlılıđı• İnternet ortamında oluşan bilgi kirliliđi, dođru ve güvenilir bilgiyi ayırt etme güçlüğü• Toplumda kitap okuma, spor yapma, sanatsal ve kültürel faaliyetlerde bulunma alışkanlığının yetersiz olması.	<ul style="list-style-type: none">• Şehrin sürekli göç alması• Deprem riskinin varlığı• Okul yapılacak alanların azlığı• Geliřen ve deđiřen teknolojiye uygun donatım maliyetinin yüksek olması• Medyada eđitim ve öğretime iliřkin çođunlukla olumsuz haberlerin ön plana çıkarılması

KATILMA DERECEŚİ

Sıra No	MADDELER	Oranlar	KATILMA DERECEŚİ					Katılmıyorum
			Kesinlikle Katılıyorum	Katılıyorum	Kararsızım	Kısmen Katılıyorum	Katılmıyorum	
1	Öğretmenlerimle ihtiyaç duyduğumda rahatlıkla görüşebilirim.	63,5	23	31	16	17	14	
2	Okul müdürü ile ihtiyaç duyduğumda rahatlıkla konuşabiliyorum.	62,7	25	27	18	16	15	
3	Okulun rehberlik servisinden yeterince yararlanabiliyorum.	68,3	25	31	19	12	14	
4	Okula ilettiğimiz öneri ve isteklerimiz dikkate alınır.	40	13	17	24	21	24	
5	Okulda kendimi güvende hissediyorum.	86,2	43	32	13	5	7	
6	Okulda öğrencilerle ilgili alınan kararlarda bizlerin görüşleri alınır.	38,8	10	21	22	16	33	
7	Öğretmenler yeniliğe açık olarak derslerin işlenişinde çeşitli yöntemler kullanmaktadır.	49,4	19	22	17	22	20	
8	Derslerde konuya göre uygun araç gereçler kullanılmaktadır.	73,9	30	35	12	10	13	
9	Teneffüslerde ihtiyaçlarımı giderebiliyorum.	63,9	20	33	18	15	15	
10	Okulun içi ve dışı temizdir.	81,2	37	32	16	11	5	
11	Okulun binası ve diğer fiziki mekânlar yeterlidir.	58,1	15	35	15	11	25	
12	Okul kantininde satılan malzemeler sağlıklı ve güvenlidir.	42,1	12	20	23	13	31	
13	Okulumuzda yeterli miktarda sanatsal ve kültürel faaliyetler düzenlenmektedir.	26,9	9	12	23	16	41	



ÖĞRENCİ ANKETİ SONUÇLARI

Anket uygulamamız sonuçları yüzde olarak değerlendirildiğinde,

Çok güçlü 80-100 aralığı

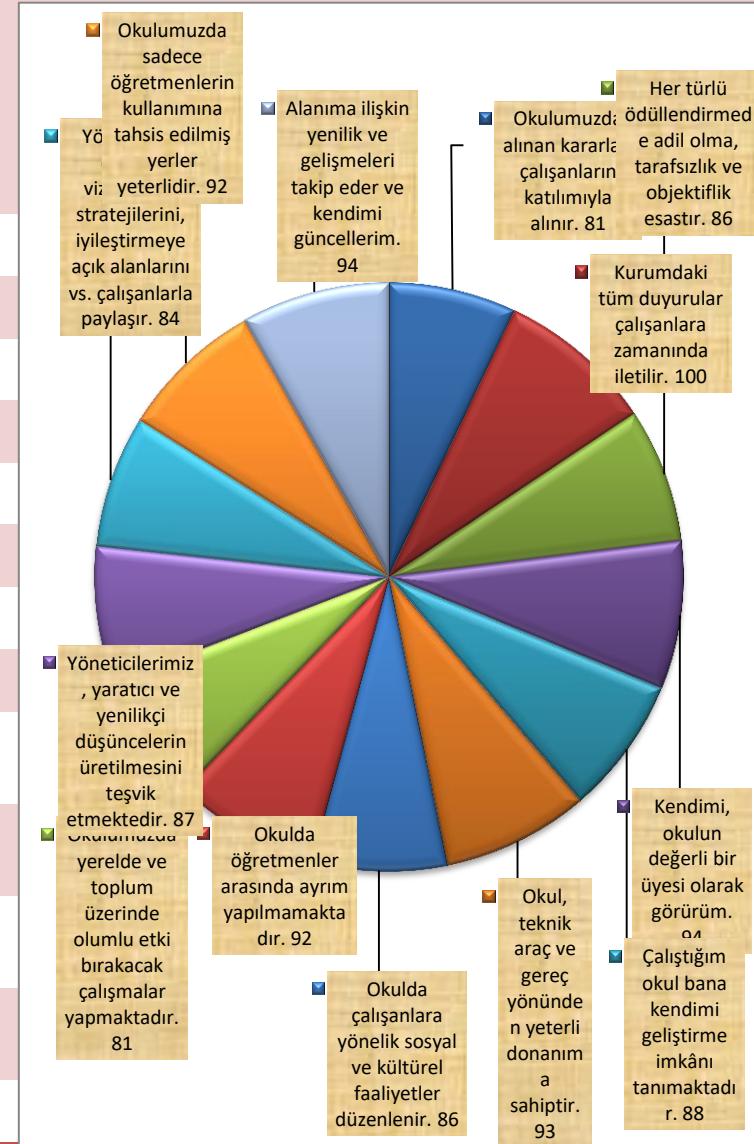
Güçlü 60-79 aralığı

Zayıf alanlar 50 ve altı değerler alınmıştır. Bunun sonucunda;

1. Okulumuz öğrencilerimize, kendilerini güvende hissedebilecek, temiz bir imkânlarla sahip yer olarak görmektedir.
2. Öğrencilerimiz idare, öğretmenler ve rehberlik servisi ile etkili iletişim kurabilmektedir.
3. Öğrencilerimize günümüzün tüm teknolojik araç- gereçlerinden yararlanılarak öğretim yapılmakta, teneffüs ve boş vakitlerinde okulun aktivitelerinden yararlanmaktadır.(Masa Tenisi, Satranç, Kitap Okuma, Basketbol, Futbol, Voleybol etkinlikleri vb)
4. Derslerin planlanması ve işlenmesinde , okul faaliyetlerinde öğrencilerin görüşlerine değer verilmektedir.
5. Buna karşın okulumuzun kampüs alanı içinde olması yol, ulaşım sorunu gibi nedenlerden dolayı kantin yetersizliği çeşitli sosyo kültürel faaliyetlerin azlığı zayıf alanlar olarak karşımıza çıkmaktadır.

KATILMA DERECESESİ

Sıra No	MADDELER	KATILMA DERECESESİ						Katılım Oranları
		Kesinlikle Katılıyorum	Katılıyorum	Kararsızım	Kısmen Katılıyorum	Katılmıyorum		
1	Okulumuzda alınan kararlar, çalışanların katılımıyla alınır.	81	7	6	2	1	0,81	
2	Kurumdaki tüm duyurular çalışanlara zamanında iletilir.	100	10	9	1	0	1	
3	Her türlü ödüllendirmede adil olma, tarafsızlık ve objektiflik esastır.	86	6	6	3	1	0,86	
4	Kendimi, okulun değerli bir üyesi olarak görürüm.	94	8	8	1	0	0,94	
5	Çalıştığım okul bana kendimi geliştirme imkânı tanımaktadır.	88	5	9	1	2	0,88	
6	Okul, teknik araç ve gereç yönünden yeterli donanıma sahiptir.	93	7	7	3	0	0,93	
7	Okulda çalışanlara yönelik sosyal ve kültürel faaliyetler düzenlenir.	86	3	9	2	0	0,86	
8	Okulda öğretmenler arasında ayrım yapılmamaktadır.	92	5	7	3	0	0,92	
9	Okulumuzda yerelde ve toplum üzerinde olumlu etki bırakacak çalışmalar yapılmaktadır.	81	6	7	2	3	0,81	
10	Yöneticilerimiz, yaratıcı ve yenilikçi düşüncelerin üretilmesini teşvik etmektedir.	87	4	9	2	0	0,87	
11	Yöneticiler, okulun vizyonunu, stratejilerini, iyileştirmeye açık alanlarını vs. çalışanlarla paylaşır.	84	5	11	0	2	0,84	
12	Okulumuzda sadece öğretmenlerin kullanımına tahsis edilmiş yerler yeterlidir.	92	2	9	5	0	0,92	
13	Alanıma ilişkin yenilik ve gelişmeleri takip eder ve kendimi güncellerim.	94	1	15	1	0	0,94	



ÖĞRETMEN ANKETİ SONUÇLARI

Anket uygulamamız sonuçları yüzde olarak değerlendirildiğinde,

Çok güçlü 80-100 aralığı

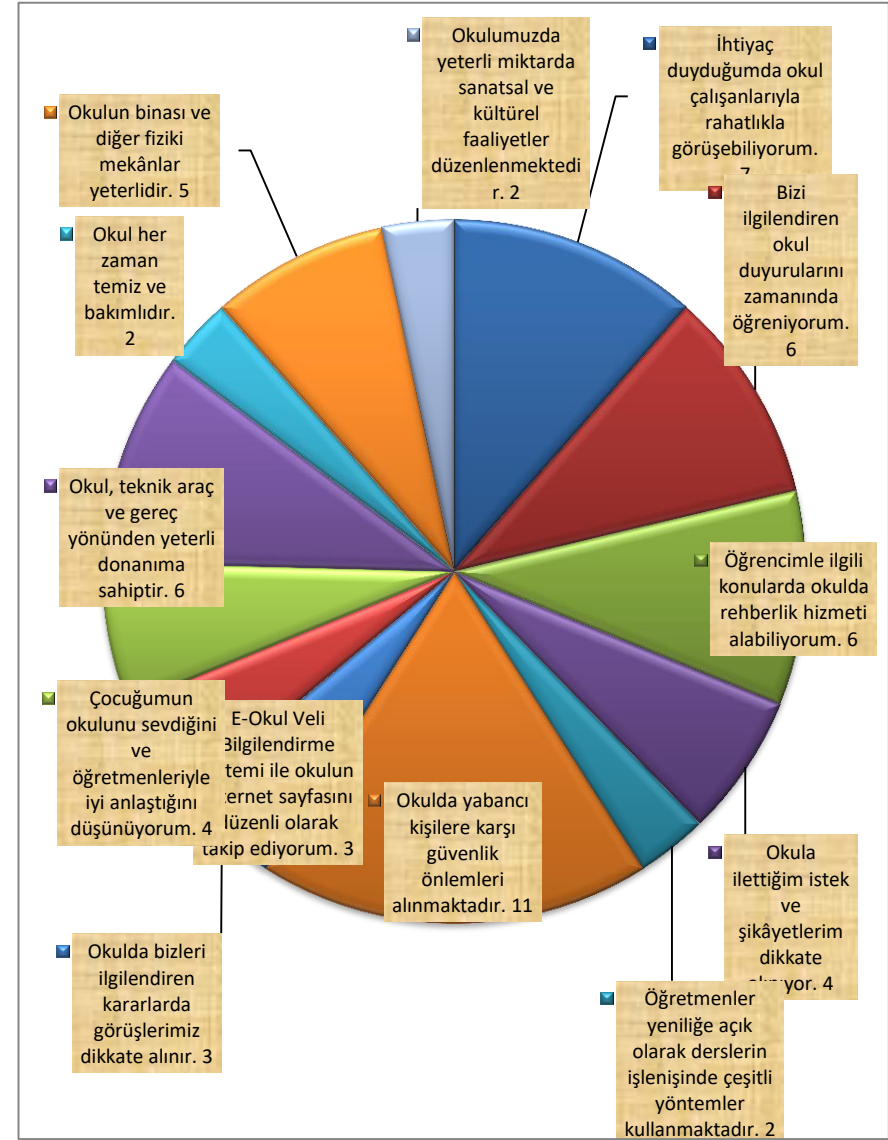
Güçlü 60-79 aralığı

Zayıf alanlar 50 ve altı değerler alınmıştır. Bunun sonucunda;

Öğretmenlerle yapılan ankete baktığımızda katılan öğretmenlerimizin

1. Kendilerini okulun bir parçası olarak görüp, kendini geliştiren iletişimin güçlü, öğretmenler arası işbirliğinin sağlam olduğunu belirtenler oldukça fazladır.
2. Yöneticilerin yeniliğe açık işbirliği içinde ayrımcılık yapmadan çalışıldığını belirtmişlerdir.
3. Alınan kararlarda görüşlerinin alındığı, karar sonuçlarının ortak paydaşlarla değerlendirildiği belirtilmiştir.
4. Çalışanlar arasında ödül ve adil olmada objektif olduğu belirtenlerin oranları %80 üzerindedir.
5. Teknolojik araç ve gereçler ile sosyo kültürel faaliyetler konusunda okul öğretmenleri oldukça faaldir.
6. Sosyal faaliyetleri güçlü olan okulumuz birçok faaliyete katılmıştır.(Kitap Toplama, Huzurevi ziyareti, Tiyatro, Okul tanıtım günleri, Bakıma muhtaç aileleri ziyaretler, Veli ziyaretleri gibi)
7. Öğretmenlerin kullandığı alanlar ile dinlenme alanları daha elverişli hale getirilmelidir.
8. Okulun ulaşım sorunu ve kampüs içerisinde kalması, Üniversite sınavlarına hazırlık gibi bazı sorunlar gündeme gelmiştir.

Sıra No	MADDELER	KATILMA DERECEŚİ					Katılmıyorum	Katılım Oranları
		Kesinlikle Katılıyorum	Katılıyorum	Kararsızım	Kısmen Katılıyorum	Katılmıyorum		
1	İhtiyaç duyduğumda okul çalışanlarıyla rahatlıkla görüşebiliyorum.	7	4	1	1	2	1	0,625
2	Bizi ilgilendiren okul duyurularını zamanında öğreniyorum.	6	4	0	1	2	0	0,667
3	Öğrencimle ilgili konularda okulda rehberlik hizmeti alabiliyorum.	6	5	1	0	1	1	0,75
4	Okula ilettiğim istek ve şikâyetlerim dikkate alınıyor.	4	3	3	2	0	0	1
5	Öğretmenler yeniliğe açık olarak derslerin işlenişinde çeşitli yöntemler kullanmaktadır.	2	7	1	1	2	0	0,8
6	Okulda yabancı kişilere karşı güvenlik önlemleri alınmaktadır.	11	2	0	3	0	0	1
7	Okulda bizleri ilgilendiren kararlarda görüşlerimiz dikkate alınır.	3	7	4	0	0	0	1
8	E-Okul Veli Bilgilendirme Sistemi ile okulun internet sayfasını düzenli olarak takip ediyorum.	3	9	0	2	1	0	0,9
9	Çocuğumun okulunu sevdiğini ve öğretmenleriyle iyi anlaştığını düşünüyorum.	4	4	2	2	2	0	0,75
10	Okul, teknik araç ve gereç yönünden yeterli donanıma sahiptir.	6	1	3	1	2	0	0,667
11	Okul her zaman temiz ve bakımlıdır.	2	7	1	1	2	1	0,727
12	Okulun binası ve diğer fiziki mekânlar yeterlidir.	5	4	1	0	3	1	0,556
13	Okulumuzda yeterli miktarda sanatsal ve kültürel faaliyetler düzenlenmektedir.	2	1	4	1	5	0	0,5



VELİ DEĞERLENDİRME SONUÇLARI

1. Okulu güvenli bir yer olarak gören veli, veli görüşlerinin değerlendirilmesinin ve rehberlik hizmetlerinden memnundur.
2. Okul çalışanlarına ulaşabilen, istek ve şikayetleri dikkate alınan okul araç ve gereçlerinin yeterli olduğunu düşünmektedir.
3. Öğretmenleri ve okulun sevildiğini belirtmiştir.
4. Okulun fiziki mekanının yetersiz olduğunu öğretmenlerin yeniliğe açık iletişimin güçlü olduğunu belirtmiştir.
5. Okulun sosyal ve kültürel faaliyetlerin yetersiz olduğunu belirtmiştir.



3. BÖLÜM

GELECEĞE YÖNELİM

GELECEĞE YÖNELİM

Stratejik planların en önemli özelliği; hedeflere ve geleceğe yönelik olması, özellikle neyin yapılacağı konusuna odaklanması ve bunun nerede, ne zaman, kim tarafından yapılacağına ayrıntılı biçimde yer almasıdır. Stratejik planlamanın başarıya ulaşması için iki önemli faktör vardır: Bunlar misyon ve vizyondur. Misyon, belirlenen amaç ve hedefler üzerinde odaklanmış bir görev duygusudur. Vizyon ise organizasyonun ulaşmak istediği amaç ve hedefleri ifade eder.

Geleceğe yönelim bölümü, durum analizi yaptıktan sonra stratejik planın misyon, vizyon, temel değerler ile stratejik amaç ve stratejik hedeflerinin bulunduğu, nereye ulaşmak istediğimizi açıkladığımız bölümdür. Kurumumuzun misyon, vizyon ve temel değerleri İlçe Milli Eğitim Müdürü'müz ve Stratejik Planlama Ekibi'nin katılımı ile yapılan çalıştayda belirlenmiştir. Ayrıca Bakanlığımızın ve İl Milli Eğitim Müdürlüğümüzün 2019-2023 Stratejik Planı dikkate alınarak planımızın geleceğe yönelim bölümü oluşturulmuştur.

MİSYON

Eğitim öğretim programını etkili ve verimli bir şekilde uygulamak, öğrencileri sağlık alanında bilgili ve becerili kılmak, kabiliyetlerine ve ihtiyaçlarına göre eğitim sunmak, sosyal, kültürel ve ekonomik ihtiyaçlarını karşılayacak yeteneklerini geliştirmelerine ortam hazırlamak temel işlevimizdir.

VİZYON

Ülke çapında en iyi sağlık personeli yetiştiren ve tercih edilen bir okul olmaktır.

TEMEL DEĞERLER

- ❖ Eğitim sürecinin planlanmasında öğrenimin temel ihtiyaç kabul edilmesi
- ❖ Öğrencilerin öğretmenlerin rehberliğinde kendi öğrenme faaliyetlerini planlamaları
- ❖ Öğrencilerin hobilerini geliştirecekleri ortamların oluşturulması
- ❖ Eğitim ve öğretimin sadece okul ortamı içinde değil, okul dışı ortamlarında da etkili bir şekilde sürdürülmesi
- ❖ Öğrencilerin çeşitli konularda hazırlayacağı projelerle gerekli fırsat ve desteğin sağlanması
- ❖ Öğretmenlerin akademik alanda gelişmeleri için gerekli imkânların sağlanması
- ❖ Her öğrencimizin okulumuzda eğitim ve öğretim gördüğü için kendini şanslı hissetmesi
- ❖ Öğretmenlerin yapmış oldukları işten zevk almaları ve mesleki doyuma ulaşmaları
- ❖ Okulumuzda her velinin, öğrencisinin iyi yetişmesi için her türlü fırsatın verildiğine inanması
- ❖ Okulumuzda öğreten ve öğrenenlerin karşılıklı etkileşim içinde birbirlerini geliştirmelerine yardımcı olmalarının önemine inanmalarıdır.
- ❖ Tüm bunlara paralel olarak öğrencilerimizin okulda almış oldukları teorik ve pratik bilgileri uygulama alanlarında pratiğe dönüştürebilsin
- ❖ Eğitim öğretim boyunca hastane ortamında karşılaştıkları vakalara duyarlı ve soğukkanlı yaklaşabilsin.

- ❖ Meslek hayatında yapacakları hizmette temel hedefin insan sađlıđı olduđunu bilmeleri ve bu çerçevede daha dikkatli olmaları gerektiđini bilmeleri
- ❖ Türk milletinin kültürel ve milli deđerlerini taşıyan
- ❖ Pozitif düşünmeyi ve empati kurmayı bilen,

- ❖ Toplum yararlarını kişisel çıkarların üstünde tutan,

- ❖ Aile, ülke ve millet sevgisi ile dolu, devletine karşı görev ve sorumluluklarını bilen ve bunları davranış haline getiren

- ❖ Doğrudan ve dolaylı olarak ilgi ve yetenekleri doğrultusunda yurt kalkınmasına ve ihtiyaçlarına cevap verecek, aynı zamanda kendi geçim ve mutluluđunu sađlayacak bir mesleğin gerektirdiđi bilgi, beceri, davranış ve genel kültüre sahip bireyleri yetiřtirmektir.

- ❖ Bireyin ve toplumun sađlıđını korumada ırk, din, dil ve sosyal sınıf ayrımı gözetmeden tüm insanlara sađlık hizmeti vermede hiçbir fedakârlıktan kaçınmayan meslek mensupları yetiřtirmektir.

- ❖ Almış oldukları sorumlulukların bilincinde olarak insan sađlıđına ve insana yapacađı hizmette sınır tanımayan, duygudařlık duygusu yüksek sađlık mensupları yetiřtirmektir.

- ❖ S-Atatürk ilkeleri ışığında yurdunu seven milli deđerleri benimseyen ve savunan, Atatürk ilke ve inkılâplarını yařatmayı ve yařamayı ilke edinen sađlık personelleri yetiřtirmektir.

BİR EĐİTİM ANLAYIŐI UYGULAMAKTIR.

B. STRATEJİK PLAN GENEL TABLOSU

Temalarımız



1. EĞİTİM VE ÖĞRETİM



2. EĞİTİM – ÖĞRETİME DESTEK HİZMETLER



3. KURUMSAL KAPASİTENİN GELİŞTİRİLMESİ



4. ÇALIŞANLAR



5. VELİLER



6 . PROJELER VE SOSYAL SORUMLULUK ÇALIŞMALARI



7. EĞİTİM KURUMLARI İLE



8. EKOLOJİK ÇEVREYE KATKI

	Amaç	Hedef	Performans Göstergeleri	Faaliyet	Sorumlu Kişi/Kurum
1: EĞİTİM - ÖĞRETİM	1.1: Eğitim-öğretim kalitesini yükseltmek ve ölçme-değerlendirmenin niteliğini artırmak amacıyla ortak sınav uygulamasında iyileştirmeler yapmak; uygulamayı olumsuz etkileyen etkenleri ortadan kaldırmak.	1.1.1: Sınıflar arasında birlikteliği sağlamak için plan dönemi sonuna kadar tüm zümrelerde ortak ders materyallerinin hazırlanarak, derslerde müfredat birlikteliğinin devam etmesini sağlamak.	Ortak ders materyalleri hazırlanan bölüm sayısı	1.1.1.1: Sene başı öğretmenler kurulunda başarıyı artırmak için yapılacak çalışmalar konusunda bilgileri paylaşmak.	Okul Yönetimi Öğretmenler
		1.1.2: Değerlendirmede birlikteliğin oluşması amacıyla gerçekleştirilen ortak değerlendirme sisteminin tüm zümrelerde devam etmesini sağlamak.	Ortak değerlendirme yapılan zümre sayısı	1.1.1.2: Zümre çalışmalarında ahengi sağlamak ve zümre toplantılarının daha sık aralıklarla yapılabilmesini sağlamak için ortak zümre saatini haftalık ders programına koymak.	Okul Yönetimi
				1.1.2.1: Ölçme değerlendirme konusunda uzman kişileri araştırmak, iletişime geçip gerekli onay ve izinler alarak, ölçme değerlendirme konusunda zümreler düzeyinde çalıştaylar düzenlemek.	Okul Yönetimi, Rehberlik Servisi
	1.2: Ölçme ve Değerlendirme Biriminin oluşturulması ve gelişimini sağlamak.	1.2.1: 2018 yılı sonuna kadar Ölçme Değerlendirme Birimi (ÖDB) oluşturmak.	ÖDB birim sayısı	1.1.2.2: Düzenlenen çalıştaylara tüm öğretmenlerin katılımını sağlamak.	Okul Yönetimi, Rehberlik Servisi
				1.2.1.1: Öncelikle görev almak isteyen okulumuz öğretmenlerini tespit etmek.	Okul Yönetimi
				1.2.1.2: Belirlenen öğretmenlerin ihtiyaç listesini oluşturmak ve okul yönetimine sunmak.	ÖDB Birimi
	1.3: Ortak sınav sonuçlarının değerlendirmesini öğrenme aracı olarak kullanmak.	1.3.1: Ortak sınav sonucunda, sınıflar arasındaki farklılıkları incelemek; farklılığın 4 – 8 (100puan üzerinden) puan aralığında olmasını sağlamak.	Derslerin sınav puan ortalamaları	1.2.1.3: 1 ÖDB Birimini faaliyete geçirmek ve sınav analizleri ve değerlendirme raporlar sunmasını sağlamak.	ÖDB Birimi
				1.3.1.1: Sınav sonuçlarının ders puan ortalamasını ÖDB birimince değerlendirmek, raporları tüm zümrelerle paylaşmak.	ÖDB Birimi
	1.4: Sınav takvimi uygulamalarının en iyiye ulaşmasını sağlamak.	1.4.1: Sınav takvimi uygulaması için her yıl 3 adet okulu ziyaret etmek.	Ziyaret edilen okul sayısı	1.3.1.2: Sınıflarda raporlar sonucunda gerekli görülen iyileştirme çalışmalarını gerçekleştirmek.	Bölüm Başkanları Öğretmenler
				1.4.1.1: Ziyaret edilecek okulları tespit etmek.	ODE Birimi, Rehberlik Servisi
1.4.1.2: Okulları ziyaret etmek ve sonrasında değerlendirme raporunu OGYE'ye sunmak.				ÖDB Birimi	
			1.4.1.3: Çıkan raporun değerlendirmesi yapılarak iyileştirme çalışmalarını gerçekleştirmek.	OGYE	

Amaç	Hedef	Performans Göstergeleri	Faaliyet	Sorumlu Kişi/Kurum	
1: EĞİTİM - ÖĞRETİM	1.5.1: Üniversite Seçme ve Yerleştirme Sınavında üniversiteye yerleşme oranını %35'Den %55'e çıkarmak.	Üniversite Seçme ve Yerleştirme Sınavı sonucundaki üniversiteye yerleşme oranları Tercih konusunda yapılan rehberlik görüşme sayısı	1.5.1.1: Tüm sınıflar düzeyinde önceki yıllarda çıkmış sınav sorularını ilgili konular geldikçe çözmek, sınav sorularında yaşanan yaklaşım farklılıklarını öğrencilerle paylaşmak.	Öğretmenler ve Zümreler	
			1.5.1.2: Özellikle 12. Sınıflarda Üniversite Seçme ve Yerleştirme Sınavına yönelik zümrelerin belirledikleri çalışmaları gerçekleştirmek.	Öğretmenler ve Zümreler	
			1.5.1.3: Özellikle üniversite tercih döneminde öğrencilerimize ve velilerine rehberlik yapmak.	Rehberlik Servisi	
	1.5: Yükseköğretime öğrenci seçme ve yerleştirme sisteminde öğrencilerimizin gösterdiği başarıları artırmak.	1.5.2: Mezunlarımızın ülkemizin önde gelen üniversitelerine yerleşme oranını plan dönemi sonuna kadar yükseltmek.	Okulumuz öğrencilerinin ülkemizin önde gelen üniversitelerine yerleşme oranı. Okulumuz öğrencilerinin dünyanın önde gelen üniversitelerine yerleşme oranı. İmzalanan protokol sayısı	1.5.1.1: Tüm sınıflar düzeyinde önceki yıllarda çıkmış sınav sorularını ilgili konular geldikçe çözmek, sınav sorularında yaşanan yaklaşım farklılıklarını öğrencilerle paylaşmak.	Öğretmenler
				1.5.1.2: Özellikle 12. Sınıflarda Üniversite Seçme ve Yerleştirme Sınavına yönelik zümrelerin belirledikleri çalışmaları gerçekleştirmek.	Bölüm/Zümre Başkanları Öğretmenler
				1.5.1.3: Özellikle üniversite tercih döneminde öğrencilerimize, velilerine rehberlik yapmak.	Rehberlik Servisi
				1.5.1.4: Türkiye ve dünyada bulunan üniversitelerin hangi alanlarda iyi olduklarını araştırmak ve öğrencileri bu alan ve üniversitelere yönlendirmek.	Rehberlik Servisi ve Uluslararası Eğitim Ofisi
				1.5.1.5: Dünyanın önde gelen üniversiteleri ile protokoller imzalayarak öğrencilerimizin bu üniversitelere yerleşme olanaklarını ve fırsatlarını artırmak.	Uluslararası Eğitim Ofisi
				Burs sağlanan öğrenci sayısı	
				1.5.1.6: Dünyanın önde gelen üniversitelerinin kabul koşullarını araştırmak ve öğrencileri bu yönde hazırlık sınıfından başlayarak hazırlamak ve yönlendirmek, burs imkanı sağlamak.	Uluslararası Eğitim Ofisi
1.6: Başarıyı artırmaya yönelik olarak zümrelerin özelliklerine göre haftalık ders dağılımlarını yapmak	1.6.1: Tüm zümrelerin özelliklerine göre haftalık ders dağılımı yapmak.	Özelliklerine göre ders dağılımı yapılan zümre sayısı	1.6.1.1: Bölümlerin isteklerinin sene başında alınarak, okul yönetiminin görüşleri ile haftalık ders dağılımını yapmak	Okul Yönetimi ve Zümreler	

Amaç	Hedef	Performans Göstergeleri	Faaliyet	Sorumlu Kişi/Kurum
2.1: Öğrencilerin ödül ve disiplin kuruluna olumsuz davranış nedeniyle sevk edilmesini en aza indirmek için önleyici rehberlik çalışmaları yapmak.	2.1.1: Önleyici rehberlik konusunda gerçekleştirilen artırmak ve çeşitlendirmek.	Gerçekleştirilen faaliyet türü ve sayısı	2.1.1.1: Rehberlik servisinde bireysel ve grup çalışmaları yapmak.	Rehberlik Servisi
			2.1.1.2: Sınıf rehber öğretmenlerin istekli ve deneyimli öğretmenlerden oluşturulmasını sağlamak.	Okul Yönetimi, Rehberlik Servisi
			2.1.1.3: Sınıf rehber öğretmenlerinin çalışmalarında sık sık olumlu ve istendik öğrenci davranışları konularına değinmesini sağlamak.	Sınıf Rehber Öğretmenleri
2.2: Kulüplerin öğrenci merkezli olarak yürüttükleri çalışmaların devamlılığını sağlamak.	2.2.1: Yıllık planda belirlenen kulüp çalışmalarının organizasyonunda öğrencilerin en az % 40'nın aktif katılımını sağlamak.	Gerçekleştirilen organizasyon sayısı Aktif görev alan öğrenci sayısı	2.2.1.1: Kulüp organizasyonlarının öğrenciler tarafından planlanmasını ve gerçekleştirilmesini sağlamak	Kulüp Rehber Öğretmenleri Sosyal Etkinlikler Kurulu Rehberlik Servisi
	2.2.2: Resmi yazışma ve onay işlemlerin kulüp rehber öğretmen işbirliği ile yürütülmesine yardımcı olmak için bir tane memurun bu işlere yardımcı olmasını sağlamak.	Görevlendirilen memur sayısı	2.2.2.1: Bir tane memurun görevlendirilmesini sağlamak.	Okul Yönetimi
			2.2.2.2: Memurun tüm işlemler hakkında bilgi sahibi olmasını ve kulüp rehber öğretmenleri ile ortak çalışmasını sağlamak.	Okul Yönetimi
	2.2.3: Kulüp faaliyetlerinin derslerin işlenişini etkilemeyecek şekilde planlanması ve gerçekleştirilmesini sağlamak.	Onaya bağlanan etkinlik sayısı	2.2.3.1: Sosyal etkinlik onay formu geliştirmek ve faaliyetlerin sosyal etkinlikler kurulunca planlanmasını sağlamak	Okul Yönetimi Sosyal Etkinlikler Kurulu
	2.2.3: Kulüp faaliyetlerinin tamamının dijital olarak sistematik şekilde arşivlenmesini sağlamak.	Etkinlik değerlendirme raporu sayısı	2.2.3.2: Sosyal etkinlik değerlendirme formu geliştirmek. 2.2.2.3: Her faaliyette fotoğrafçılık ile sinema kulübü öğrencilerinin görevli olmasını sağlamak.	Okul Yönetimi Kulüp Rehber Öğretmenleri Sosyal Etkinlikler Kurulu

	Amaç	Hedef	Performans Göstergeleri	Faaliyet	Sorumlu Kişi/Kurum
2: EĞİTİM – ÖĞRETİME DESTEK HİZMETLERİ	2.3: Bireylerin bedensel, ruhsal ve zihinsel yönden sağlıklı gelişimi için güvenli eğitim ortamları oluşturmak.	2.3.1: “Eğitim Ortamlarında Şiddetin Önlenmesi ve Azaltılması Strateji ve Eylem Planı” kapsamında çalışanların ve öğrencilerin plan dönemi sonuna kadar bir adet HİE almalarını sağlamak.	HİE faaliyeti sayısı. HİE faaliyetine katılanların sayısı.	2.3.1.1: Eğitimcileri tespit etmek, ve HİE gerçekleştirmek.	Rehberlik Servisi
		2.3.2: Güvenli ve şiddetten uzak eğitim ortamının varlığını sürdürmek.	Okulda yaşanan yıllık vaka sayısı.	2.3.2.1: Şiddet ve şiddete kaynaklık eden olay sayısını, önleyici tedbir olan şiddet eylem planını uygulama boyutunda takip etmek ve denetlemek.	Okul Yönetimi, Rehberlik Servisi
				2.3.2.2: Şiddet Eylem Planı verilerini eşdeğer diğer okullarla karşılaştırarak durum tespiti yapmak.	Okul Yönetimi, Rehberlik Servisi
	2.4: Konferanslarda, kulüp çalışmalarında destek sağlayabilmek amacıyla geniş kapsamlı veli envanterini oluşturmak.	2.4.1: Tüm sınıflar bazında veli envanter dağılımı değerlendirmesini yapmak.	Veli envanteri yapılan sınıf düzey sayısı	2.4.1.1: Veli envanteri formu oluşturmak, öğrenciler aracılığıyla formların doldurulmasını sağlamak	SPE Sınıf Rehber Öğrt. OAB
				2.4.1.2: Rehberlik servisi tarafından sınıflar bazında değerlendirme yapılarak okul yönetimi ve derse giren tüm öğretmenlerle paylaşmak.	Rehberlik Servisi

Amaç		Hedef	Performans Göstergeleri	Faaliyet	Sorumlu Kişi/Kurum
2: EĞİTİM – ÖĞRETİME DESTEK HİZMETLERİ	2.5: Web sitesinin sürekli güncellenmesini sağlayarak, iletişim akışında sürekliliği sağlamak.	2.5.1: Web sitesinin her hafta pazartesi günü güncellenmesini sağlamak için o hafta gerçekleştirilen faaliyetlerin cuma günü görevli bilişim teknolojileri rehber öğretmene teslim edilmesini sağlamak.	Güncelleme yapılan hafta sayısı	2.5.1.1: Güncellemeleri gerçekleştirmek için bilişim teknolojileri rehber öğretmeni yoksa başka birini görevlendirmek.	Okul Yönetimi
				2.5.1.2: Her hafta Cuma günü yapılan faaliyetleri bilgi ve fotoğraflarla görevli memura iletme.	Okul İdaresi Kulüp Rehber Öğretmenleri
		2.5.2: Faaliyetlerden tüm paydaşları bilgilendirmek, web sitesinde etkinlik takvimi oluşturmak ve aktiviteleri zamanında işlemek.	Etkinlik takvimi Takvime işlenen faaliyet sayısı	2.5.2.1: Web sitesinde bir yılı kapsayacak şekilde faaliyet takvimi oluşturmak.	Okul Web ekibi Okul Yönetimi
			2.5.2.2: Gerçekleştirilecek faaliyetleri resmi onayı geldiği anda etkinlik takvimine işlemek.	Okul Web Yayın Ekibi	
	2.6: Tüm paydaşların memnuniyet oranlarını öğrenmek, önerilerini almak amacıyla memnuniyet anketleri düzenlemek.	2.6.1: Çalışan memnuniyet oranını %90 dan %95'e çıkarmak	Çalışanlara uygulanan memnuniyet anketi sonuçları	2.6.1.1: Anket formlarını güncellemek ve uygulamaya hazır hale getirmek	ÖDB Birimi, Rehberlik Servisi
		2.6.2: Öğrenci memnuniyeti oranını %85'dan %90'a, veli memnuniyet oranını %90'dan %95'e çıkarmak.	Katılan öğretmen sayısı ÖMA sonuçları VMA sonuçları	2.6.1.2: Anket formlarını uygulamak ve değerlendirmek	Okul Yönetimi, Zümre Başkanları, ÖDB Birimi
2.6.1.3: Memnuniyet oranı % 60 altında olanları öncelikli olmak üzere iyileştirme çalışmalarını başlatmak.				Okul Yönetimi, OGYE	
		2.6.2.1: Anket formlarını güncellemek ve uygulamaya hazır hale getirmek, uygulamak ve değerlendirmek	Okul Yönetimi, SRÖ ÖDB Birimi, OAB, Rehberlik Servisi		

	Amaç	Hedef	Performans Göstergeleri	Faaliyet	Sorumlu Kişi/Kurum
2: EĞİTİM – ÖĞRETİME DESTEK HİZMETLER	2.7: Kütüphane, revir gibi bölümlerin verimli çalışmalarının devamlılığını sağlamak.	2.7.1: Kütüphaneden yararlanan öğrenci sayısını 350'den plan dönemi sonuna kadar 450'e çıkarmak.	Yararlanan öğrenci sayısı	2.7.1.1: Kütüphane çalışma sisteminin devamlılığını sağlamak.	Okul Yönetimi
		2.7.2: İhtiyaç duyulması anında revirin daima açık olmasını sağlamak.	Revir çalışma saatleri	2.7.1.2: Öğrencileri kitap okumaya teşvik etmek için etkinlikler düzenlemek.	Öğretmenler
	2.8: Okulun mali kaynaklarını ve gelirlerini artırmak	2.8.1: Elde edilen veli bağışında yıllık %10'luk artışın olmasını sağlamak.	Veli bağışları	2.7.2.1: Revirin çalışmalarının devamlılığını sağlamak.	Okul Yönetimi
				2.8.1.1: Kermes, yemek ve benzeri organizasyonlar gerçekleştirmek.	Okul Yönetimi Okul Aile Birliği
		2.8.2: Mali kaynakların sayısının her yıl 1 adet artırılmasını sağlamak. Kantin gelirini kampüs yerine Okul Aile Birliğine Aktarılmasını sağlamak	Gerçekleştirilen etkinlik türü sayısı	2.8.1.2: Gerçekleştirilen faaliyetlerin velilere duyurulmasını sağlamak.	Okul Yönetimi
				2.8.2.1: Sosyal ve kültürel etkinlikler, gezi gibi faaliyetler düzenlemek.	Okul Yönetimi O.A.B Kulüp Rehber Öğretmenleri
	2.8.2.2: Kurs, yaz okulu gibi etkinlikler düzenlemek. Kermes düzenlemek.	Okul Yönetimi	2.9.1.1: " Paylaşım Buluşması" nı planlamak ve gerçekleştirmek.	Okul Yönetimi, Öğrenci Meclisi O.A.B Kulüp Öğretmenleri	
			2.9: Kulüp çalışmalarının sergilenmesi için "Paylaşım Buluşması" düzenlemek.	2.9.1: Yılsonunda Yeniceabat Mesleki ve Teknik Anadolu Lisesi fest kapsamında her yıl en az 6 adet kulübün çalışmalarını sergilemesini sağlamak.	Düzenlenen etkinliklerin paylaşım sayısı

Amaç	Hedef	Performans Göstergeleri	Faaliyet	Sorumlu Kişi/Kurum	
3: KURUMSAL KAPASİTENİN GELİŞTİRİLMESİ	3.1: Teknolojik alt yapıdaki eksikliklerin giderilmesini sağlamak ve FATİH projesinden en iyi şekilde yararlanmak.	3.1.1: Ders hazırlama konusunda öğretmenlerin ihtiyaç duydukları alanları belirleyerek, teknoloji kullanımı konusunda yılda en az 3 adet HİE veya kurs gibi faaliyetler düzenlemek.	Düzenlenen HİE, kurs sayısı	3.1.1.1: Ders hazırlama konusunda öğretmenlerin ihtiyaç duydukları alanları belirlemek. 3.1.1.2: Belirlenen teknolojik konular hakkında kurs ya da HİE düzenlemek için gerekli yazışmaları yapmak veya kursun açılmasını sağlamak.	Okul Yönetimi, ÖDB Birimi Okul Yönetimi, Bilişim Teknolojileri Rehber Öğretmeni
		3.1.2: Etkileşimli tahta ve tablet kullanımını yaygınlaştırmak.	Etkileşimli tahta kullanan öğretmen sayısı Tablet kullanan öğretmen ve öğrenci sayısı Düzenlenen HİE ve kurs sayısı	3.1.2.1: Etkileşimli tahta ve tablet kullanımı ile ilgili HİE düzenlemek. 3.1.2.2: Öğrencilerin tabletleri eğitim öğretim amaçlı kullanmasını sağlamak amacıyla bilgilendirme çalışmaları yapmak. 3.1.2.3: Öğretmen ve öğrencilerin EBA ve diğer teknoloji tabanlı eğitim ağlarını, etkin bir şekilde kullanmasını sağlamak için eğitimler düzenlemek. 3.1.2.4: Öğretmenlerin teknoloji tabanlı eğitimde sınıf yönetimi, sosyal paylaşım ortamları, öğrenme ortamları yönetimi yazılımları konusunda gelişimini sağlamak amaçlı HİE'ler yapmak.	Okul Yönetimi, Destek Kuruluşlar
	3.2: Yerleşkemizdeki binaların tadilatlarının gerçekleşmesini sağlamak.	3.2.1: Binaların fiziki yapısından kaynaklanan sorunları her yıl % 10 oranında azaltmak ve güçlendirme ve iyileştirme çalışmalarını başlatmak	Çözülen problem sayısı	3.2.1.1: Ortaya çıkan veya sorun yaratmaya başlayan birimlerin tespit edilip sorunların giderilmesi yönünde çalışmalar gerçekleştirmek ve güçlendirme ve iyileştirilme çalışmaları için gerekli başvurularda bulunmak.	Okul Yönetimi, OAB
3.3: Sınıflardaki fiziksel ortamları iyileştirmek.	3.3.1: Tüm sınıflardaki öğretmen kürsülerini işlevsel olacak şekilde iyileştirmek.	Öğretmen kürsüleri değiştirilen sınıf sayısı	3.3.3.1: İhtiyaçları belirleyerek, sınıf kürsülerinin değiştirilmesi çalışmalarını gerçekleştirmek.	Okul Yönetimi, OAB, SPE.	
	3.3.2: Tüm sınıflardaki perdeleri, kapıları iyileştirmek.	Yenilenen sınıf sayısı	3.3.2.1: İhtiyaçları belirleyerek, sınıfların iyileştirme çalışmalarını gerçekleştirmek.	Okul Yönetimi, OAB	
	3.4: Okul binasının iç bölümlerinin okula farklı bir hava vermesi amacıyla çalışmalar gerçekleştirmek.	3.4.1: Okulun duvarlarına ödüllü öğrenci resimlerini, okulun eski fotoğraflarını, Türk ve dünya sanatından örnek resimleri vb. asmak.	Kullanılan fotoğraf ve resim sayısı	3.4.1.1: Asılacak fotoğrafların ve resimlerin yerlerini tespit ederek, fotoğraf ve resimlerin asılmasını sağlamak.	SPE OAB, Kulüpler

Amaç	Hedef	Performans Göster-geleri	Faaliyet	Sorumlu Kişi/Kurum	
3: KURUMSAL KAPASİTENİN GELİŞTİRİLMESİ	3.7: Okul binaları dışında kalan alanların doğal ortamlarını bozmadan fiziksel iyileştirmeleri gerçekleştirmek.	3.7.1: Dinlenme alanlarının düzenlenmesi.	3.7.1.1: İhtiyaçları belirlemek.	Okul Yönetimi, OAB, Eski Mezunlar, Belediyeler	
			3.7.1.2: Velilerimizin, mezunlarımızın desteği ile proje çizimini gerçekleştirmek.	Okul Yönetimi, OAB, Eski Mezunlar, Belediyeler	
			3.7.1.3: Sponsor desteği ile iyileştirmenin yapılmasını sağlamak.	Okul Yönetimi, OAB, Eski Mezunlar, Belediyeler	
		3.7.2: okul bahçesinin düzenlenmesi	3.7.2.1: İhtiyaçları belirlemek.	Okul Yönetimi, OAB, Eski Mezunlar, Belediyeler	
			3.7.2.2: Velilerimizin, mezunlarımızın desteği ile proje çizimini gerçekleştirmek.	Okul Yönetimi, OAB, Eski Mezunlar, Belediyeler	
			3.7.2.3: Sponsor desteği ile iyileştirmenin yapılmasını sağlamak.	Okul Yönetimi, OAB, Eski Mezunlar, Belediyeler	
	3.8: Okul ve çevresinde bulunan kameraların sayısını artırmak ve çevre aydınlatılmasını sağlamak.	3.8.1: en fazla 2 yıl içinde okulun tüm alanlarının kamera ile görüntülenmesini sağlamak için mevcut kamera sistemini iyileştirmek ve aydınlatma için gerekli tedbirleri almak.	Yapılan çalışma sayısı	3.8.1.1: İhtiyaçları belirleyerek, iyileştirme çalışmalarını gerçekleştirmek.	Okul Yönetimi, OAB, Eski Mezunlar, Belediyeler

	Amaç	Hedef	Performans Göstergeleri	Faaliyet	Sorumlu Kişi/Kurum
4: ÇALIŞANLAR	4.1: Öğretmenler arası iletişimi artırmak.	4.1.1: Okul idaresi ile öğretmenler arasında her dönem en az iki adet iletişim buluşması gerçekleştirmek.	Gerçekleştirilen toplantı sayısı	4.1.1.1: Sohbet ve paylaşım amaçlı toplantıyı planlamak ve duyuruyu bir hafta önceden yapmak.	Okul Yönetimi
				4.1.1.2: Sohbet ve paylaşım amaçlı toplantıları sistematik hale getirmek.	Okul Yönetimi
		4.1.2: Ortak çalışma kültürünü oluşturmak için her dönem en az bir adet olmak üzere çalıştaylar düzenlemek.	Gerçekleştirilen çalıştay sayısı	4.1.2.1: Öğretmenlerin ihtiyaçlarını belirlemek ve ihtiyaçlara göre belirlenen konularda çalıştayları gerçekleştirmek.	Okul Yönetimi, Rehberlik Servisi
		4.1.3: E-posta, haberleşme grubu oluşturmak.	Kullanım oranı	4.1.3.1: İnternet üzerinde haberleşme grubu oluşturmak ve duyurulmasını sağlamak.	Bilişim Teknolojileri Rehber Öğretmeni
		4.1.4: Öğretmenlerin katılımı ile tiyatro, konser, gezi gibi faaliyetler düzenlemek.	Düzenlenen faaliyet sayısı, Katılım oranı	4.1.4.1: Düzenlenecek faaliyetleri belirlemek, gerçekleştirmek ve zamanında yapılan duyurularla katılımı sağlamak.	Okul Yönetimi
	4.2: Öğretmenlerin aidiyet duygusunu geliştirmek.	4.2.1: Nöbet günleri, ders programları gibi eğitim – öğretim süreçlerinde, eğitim öğretimin niteliği de dikkate alınarak çalışanların isteklerine göre planlama yapmak.	İsteklere göre program ve planlama gerçekleştirme oranı	4.2.2.1: Sene başında zümre başkanları aracılığıyla öğretmenlerin isteklerini alarak, bu istekleri azami ölçüde gerçekleştirmek.	Okul Yönetimi
	4.3: Zümrelere yönelik HİE faaliyetleri düzenlemek.	4.3.1: Zümrelerin ihtiyaçlarına göre yılda en az 2 adet HİE faaliyeti gerçekleştirmek.	Düzenlenen HİE sayısı	4.3.1.1: İhtiyaçları belirlemek, gerekli onay ve izinleri almak, katılımı sağlamak.	Okul Yönetimi, Rehberlik Servisi
	4.4: Memur, hizmetli gibi okul personelinin verimliliğini artırmak.	4.4.1: Çalışanlardan kaynaklanan problemleri her yıl %10 azaltarak plan dönemi sonuna kadar sıfıra indirmek.	Yaşanan problem sayısı	4.4.1.1: Personel ile en az 4 ayda bir toplantı yapmak ve ihtiyaç duyulan konularda eğitimler düzenlemek.	Okul Yönetimi

	Amaç	Hedef	Performans Göstergeleri	Faaliyet	Sorumlu Kişi/Kurum
5: VELİLER	5.1: Eğitim – öğretimle ilgili süreçlere dair kurumun beklentilerini velilere aktarmak.	5.1.1: Okulun iş ve işleyişi hakkında bilgi sahibi olan % 20 veli oranını plan dönemi sonuna kadar % 65'e çıkarmak.	Kurallar ve işleyişle ilgili veli anket sonuçları	5.1.1.1: Sınıflar düzeyinde Aralık ve nisan aylarında bilgilendirme toplantıları düzenlemek.	Okul Yönetimi
				5.1.1.2: Zamanında yapılacak duyurular ile katılımı sağlamak.	Okul Yönetimi, OAB
				5.1.1.3: İş ve işlemler konusunda teknolojik araçları kullanarak bilgilendirme yapmak.	Okul Yönetim, OAB
		5.2: Okul tarafından düzenlenen tüm faaliyetlere veli katılımını artırmak.	5.1.2: Veli toplantılarına katılımı % 20'den plan dönemi sonuna kadar % 50'ye çıkarmak.	Katılan veli sayısı	5.1.2.1: Eğitim-öğretimden sorumlu olan tüm paydaşlara zamanında duyurular yapılarak, katılımı artırmak.
	5.2.1: Veli katılımı %20'den plan dönemi sonuna kadar % 50'a çıkarmak.		Katılan veli sayısı	5.2.1.1: Etkinlik duyurularının zamanında ve çok kanaldan yapılmasını sağlamak.	Okul Yönetimi, Rehberlik Servisi, OAB
	5.3: Velilere yönelik "Kurumsal Beklenti Anketi"ni uygulamak, değerlendirme sonuçlarına göre etkinlikler düzenlemek.	5.2.2: Okulda yayımlanan her türlü yazılı yayınlarda veli katılımını sağlamak.	Katılan veli sayısı	5.2.2.1: Yayınlar hakkında tanıtım yapılarak, isteklilerin yazılarının ilgili birime ulaşmasını sağlamak.	Okul Yönetimi, Rehberlik Servisi, OAB
		5.3.1: Uygulanan ankette, gerçekleştirilebilecek faaliyetlerin % 80'ini gerçekleştirmek.	Belirtilen faaliyet sayısı, Gerçekleştirilen faaliyet sayısı	5.3.1.1: Velilere yönelik "Kurumsal Beklenti Anketi"ni oluşturmak ve uygulamak.	Rehberlik Servisi, ÖDB Birimi
				5.3.1.2: Değerlendirme sonucunu OGYE'ye sunmak ve düzenlenecek faaliyetleri belirlemek.	Rehberlik Servisi, ÖDB Birimi, OGYE
	5.3.1.3: Faaliyetleri düzenlemek, duyuruları zamanında yapmak ve katılımı sağlamak.			Okul Yönetimi, Rehberlik Servisi, OGYE	

	Amaç	Hedef	Performans Göstergeleri	Faaliyet	Sorumlu Kişi/Kurum
6 : KARIYER GÜNLERİ	6.1: Öğrencilerin kendilerini daha iyi ifade edebilmelerine, geleceklere dair hedefler koyabilmelerine, mezuniyet sonrası iş olanakları ve çalışma politikaları, iş yaşamında karşılaşılabilecekleri durumlar hakkında bilgi edinmeleri ile daha nitelikli ve donanımlı olarak iş hayatına atılabilmeleri için yardımcı olmak.	6.1.1: Okul yönetimi ve kariyergünü planlama ekibi tarafından projenin yapılacağı hafta-günlerin belirlenmesi.	Gerçekleştirilen faaliyet sayısı	6.1.1.1: Okula davet edilecek meslek sahibi kişileri tespit etmek. Gezi yapılacak olan üniversiteleri tespit etmek.	Okul Yönetimi, Zümre Başkanları, Kariyer Günleri Ekibi ve Gezi Kulübü
				6.1.1.2: Belirlenen günlerde öğrencilere tanıtılacak mesleklerin neler olacağının kararlaştırılması.	Okul Yönetimi, Zümre Başkanları, Kariyer Günleri Ekibi
				6.1.1.3: Okulumuz öğretmenleri tarafından kararlaştırılan meslek sahibi kişilerin tavsiye edilmesiyle bu kişileri davet etmek için gerekli onayların alınması.	Okul Yönetimi, Zümre Başkanları, Kariyer Günleri Ekibi
	6.2: Öğrencileri sahip olabilecekleri meslekler hakkında o mesleği yapan kişiler tarafından her yönüyle bilgilendirmek. Farklı meslekleri öğrencilere tanıtmak.	6.2.1: Başarı Öyküsü: Alanında önemli başarılar elde etmiş kişileri davet ederek, kendi yaşamlarını ve geldikleri konuma nasıl ulaştıklarını öğrencilerimize aktarmak.	Gerçekleştirilen faaliyet sayısı, Tanıtıma gelen meslek sahibi kişi sayısı.	6.2.1.1: Davet edilen meslek elemanlarının seminer verebilecekleri günlerin uygun şekilde planlanması ve seminer yerinin belirlenmesi.	Okul Yönetimi, Zümre Başkanları, Kariyer Günleri Ekibi
				6.2.1.2: Meslek sahibi kişilerin, öğrencilerimize seminer vermesi.	Okul Yönetimi, Zümre Başkanları, Kariyer Günleri Ekibi
	6.3: İş alanları, bölümleri, sorumlulukları, sektörün evrenselliği ve bu boyuttaki geleceği hakkında bilgi edinilmesine yakın gelecekte önem kazanacak meslekler hakkında fikir sahibi olmalarını sağlamak.	6.3.1: Meslek Tanıtımları: 12.Sınıf öğrencilerimizi ilgilendikleri ve hedefledikleri üniversite bölümlerini tanıtmak amacıyla alanlarında yetkin kişilerle buluşturmak. İşletmelerde meslek tanıtımları yapmak.	Gerçekleştirilen faaliyet sayısı, tanıtıma gelen meslek sahibi kişi sayısı ve yapılacak olan üniversite gezileri.	6.3.1.1: Mesleki alanında başarılı, yetkin, donanımlı kişileri okula davet etmek.	Okul Yönetimi, Zümre Başkanları, Kariyer Günleri Ekibi, Gezi Kulübü
				6.3.1.2: Meslek sahibi kişileri, öğrencilerimizle sohbet, soru-cevap şeklinde buluşturmak.	
				6.3.1.3: Mezun olan ve mesleğini başarı ile yapmakta olan kişilerin öğrencilerle bir araya gelmesi.	
				6.3.1.4: Üniversite tanıtımları için geziler yapılması.	

	Amaç	Hedef	Performans Göstergeleri	Faaliyet	Sorumlu Ki-şi/Kurum
6 : PROJELER VE SOSYAL SORUMLULUK ÇALIŞMALARI	6.4: AB tam üyelik perspektifi çerçevesinde üye devletlerle işbirliği içinde eğitimin kalitesini yükseltmek, eğitim fonlarından daha fazla yararlanmak, uyumlu hale getirilen mevzuatı ve ulusal dil eğitimi politikasını amacına uygun şekilde sağlamak. Beyaz Bayrak Projesi ve Beslenme Dostu Okul Programı	6.4.1: Plan dönemi sonuna kadar yönetici ve öğretmenlerimizin her yıl %10'unun yabancı dil eğitimi almalarını ve yabancı dili kullanma becerilerini geliştirmelerini sağlamak.	Kurslardan yararlanan yönetici sayısı, Kurslardan yararlanan öğretmen sayısı.	6.4.1.1: Eğitimde sosyal sorumluluk projesi kapsamında uluslararası geçerliliği olan yabancı dil kursları ile işbirliği yaparak yönetici ve öğretmenlerin dil kurslarına devamını sağlamak.	Okul Yönetimi, Destek Kuruluşlar
		6.4.2: Eğitim kalitesini yükseltmek amaçlı proje başvurusunu, HİE ve çeşitli organizasyonlara katılımı plan dönemi sonuna kadar en az 4 adete çıkarmak.	Projelere katılan kurum / kuruluş sayısı. Eğitime katılan öğretmen sayısı.	6.4.2.1: Okul/Kurumlarda proje ekiplerini oluşturmak ve bu ekiplerin HİE'ler ile proje geliştirme ve hazırlama eğitimleri almasını sağlamak.	Okul Yönetimi
		6.4.3: Plan dönemi sonuna kadar en az bir adet merkezi proje gerçekleştirmek. 6.4.4: Beyaz Bayrak Projesine tekrar başvurulacak. 6.4.5: Beslenme dostu Okul Programı uygulanmasına devam edilecek.	Merkezi proje sayısı.	6.4.3.1: Proje konusunun tespit edilmesi için ihtiyaç analizi ve alan taraması yaparak İlçe MEM Projeler Bölümü'nden destek almak. 6.4.3.2: Proje deneyimi olan okulları ziyaret edip, paylaşımlarda bulunmak. 6.4.3.3: Belirlenen projeleri hazırlayarak, Brüksel Eğitim ve Kültür programları bölümüne müracaat etmek.	Okul Yönetimi, Kulüpler, Ulusal Ajans
	6.5: Meslek liseliler ailelerle buluşuyor projesini uygulamak.	6.5.1: Her yıl en az bir aileye ulaşmak	Ailenin eski ve yeni durumlarını karşılaştırmak.	6.5.1.1: Projeyi yürüten okul temsilcilerinden bir komisyon kurularak, faaliyet ve proje alanlarını geliştirici planlama ve araştırma çalışmaları yapmak.	Okul Yönetimi, Kulüpler
				6.5.1.2: Planlamaya göre komite toplantılarını yapmak ve kararlar almak.	Okul Yönetimi, Kulüpler
				6.5.1.3: Çalışmaları amacına uygun devam ettirmek ve değerlendirme raporları hazırlamak.	Okul Yönetimi, Kulüpler

	Amaç	Hedef	Performans Göstergeleri	Faaliyet	Sorumlu Kişi/Kurum
7: EĞİTİM KURUMLARI İLE İŞBİRLİĞİ	7.1: Öğrencilerimizin üniversite seçiminde daha bilinçli tercih yapmalarını sağlamak, öğretmenlerin kişisel gelişimlerine destek olmak amacıyla üniversitelerle yapılan işbirliğini artırmak.	7.1.1: Meslek Tanıtım, Kariyer Günleri gibi organizasyonlardan yılda en az 2 adet yapmak.	Gerçekleştirilen faaliyet sayısı	7.1.1.1: Yapılması planlanan organizasyonlar için gerekli yazışmaları gerçekleştirmek.	Okul Yönetimi, Rehberlik Servisi
				7.1.1.2: Organizasyona katılacak üniversiteleri tespit etmek, organizasyonu gerçekleştirmek.	Okul Yönetimi, Rehberlik Servisi Destek Kuruluşlar ve Üniversiteler
				7.1.1.3: Organizasyon sonrası değerlendirme yaparak, bu tür uygulamaların sistematik devamlılığını sağlamak.	Okul Yönetimi, Rehberlik Servisi Destek Kuruluşlar ve Üniversiteler
		7.1.2: Düzenlenen seminer, çalıştay, panel gibi faaliyetler plan dönemi sonuna kadar % 50 artırmak.	Gerçekleştirilen faaliyet sayısı	7.1.2.1: Ortak projeler üretmek.	Rehberlik Servisi, Kulüpler
				7.1.2.2: Gerçekleştirilecek organizasyonlar için gerekli yazışmaları gerçekleştirmek.	Okul Yönetimi, Rehberlik Servisi
				7.1.2.3: Organizasyon sonrası değerlendirme yaparak, bu tür uygulamaların sistematik devamlılığını sağlamak.	Okul Yönetimi, Rehberlik Servisi
	7.1.3: Faaliyetlere katılan üniversite sayısını planlama dönemi sonuna kadar %50 artırmak.	İşbirliği yapılan üniversite sayısı	7.1.3.1: Organizasyona katılacak farklı üniversiteleri tespit etmek, organizasyonu gerçekleştirmek.	Rehberlik Servisi, Kulüpler Destek Kuruluşları	
	7.2: Ortaöğretim Kurumlarına Öğrenci Seçme Sınavı sonucu dışında kalan başarılı öğrencilerin tercih ettiği bir okul olmak	7.2.1: Not ortlaması yüksek öğrencilerin tercih etmesi.	Okulumuza giren öğrencilerin yüzdelik dilimleri	7.2.1.1: İlköğretim ve öğretime destek veren kuruluşların rehber uzmanlarına okul tanıtımı yapmak için toplantı düzenlemek.	Okul Yönetimi, Rehberlik Servisi
				7.2.1.2: Okulumuzu ziyarete gelen ilköğretim öğrencilerine ve velilerine okulumuzu tanıtım organizasyonunu gerçekleştirmek.	Okul Yönetimi, Rehberlik Servisi

	Amaç	Hedef	Performans Göstergeleri	Faaliyet	Sorumlu Kişi/Kurum
8: EKOLOJİK ÇEVREYE KATKI	8.1: Ekolojik düzeni korumak için çevre bilincini artırmak.	8.1.1: Aylık elektrik, su ve doğalgaz sarfiyatını her yıl % 5 oranında azaltarak plan dönemi sonuna kadar % 25 oranında azaltmak.	Aylık elektrik sarfiyatı, Aylık su ve doğalgaz sarfiyatı	8.1.1: Tüm paydaşların çevre bilincini artırmak için film gösterimi, broşür, uyarıcı yazılar gibi çalışmalar gerçekleştirmek.	Okul Yönetimi, Rehberlik Servisi, Kulüpler
		8.1.2: Geri dönüşüme kazandırılan ürün miktarını artırmak.	Ger i dönüşüme kazandırılan kağıt miktarı	8.1.2.1: Okulun tüm birimlerinde geri dönüşüm kutularının olmasını sağlamak.	Okul Yönetimi, Rehberlik Servisi, Kulüpler
			Ger i dönüşüme kazandırılan pil miktarı Ger i dönüşüme kazandırılan elektronik atık miktarı	8.1.2.2: Atık pil ve elektronik atık toplama yerlerinin olmasını sağlamak.	Okul Yönetimi, Rehberlik Servisi, Kulüpler
	8.2: STK ve gönüllü kuruluşların işbirliği ile çevreye katkı projeleri üretmek, proje üretim alışkanlık ve kültürünü yerleştirip kurumsallaştırmak.	8.2.1: Okul dışındaki alanlarda ihtiyaç duyulan açık alanları iyileştirmeye yönelik olarak her yıl en az bir proje gerçekleştirilmesine liderlik yapmak.	Okul çevresine yönelik gerçekleştirilen faaliyet sayısı.	8.2.1.1: STK, gönüllü kuruluşların temsilcileri ve okul çevresi kaynakları ile bir toplantı yaparak, ortak proje fikirleri geliştirmek.	Okul Yönetimi, Kulüp Öğretmenleri
				8.2.1.2: İşbirliği yapılabilecek gönüllü kuruluşlar ve STK envanterini güncellemek.	Okul Yönetimi, Rehberlik Servisi, Kulüp Öğretmenleri
				8.2.1.3: Çevreye katkı projelerine katılım ve desteği artırmak.	Okul Yönetimi, Rehberlik Servisi, Kulüp Öğretmenleri

Yeniceabat MTAL 2018-2019 Eğitim Öğretim Yılı
Eğitim, Konferans, Etkinlik, Proje, Gezi, Sergi, Fuar Aktiviteleri

	Eğitimin Adı	Tarih	Türü	Kademe	Eğitime Katılan			
					Öğrenci Sayısı	Okul Çalışanı Sayısı	Veli Sayısı	Toplam
1	Dünya Diyabet Günü (Okullarda Diyabet Programı)	14 Kasım	Eğitim	Lise	612	68	120	800
2	Dengeli Beslenme, Hareketli Yaşam, Diyabet Konferansı		Konferans	Lise	600	60	100	760
3	Okul Çalışanlarına Sağlıklı Beslenme, Hareketli Yaşam	1 Mart	Eğitim	Lise	-	8	-	8
4	El Hijyeni	17 Kasım	Eğitim, Etkinlik	Lise 9.Sınıflar	197	-	-	197
5	İş Sağlığı Ve Güvenliği Konferansı	19 Şubat	Konferans	Lise 10-11. Sınıflar	170+191	-	-	361
6	Tüberküloz	1-7 Ocak	Eğitim	Tüm Okul	733	20	-	753
7	Ağız Diş Sağlığı Konferansı Eğitim		Konferans Eğitim		191	-	-	191
8	Diyabet Haftalık Diyet Programı		Sınıf Etkinliği	Lise 10. Sınıflar	170	-	-	170
9	Obezite Diyabet Kısa Test Taraması	I.Dönem	Etkinlik	Risk Grubu				
10	Teknoloji Bağımlılığı Önleme Ve Farkındalık Eğitimi	8 Mart	Konferans	Lise 9.Sınıflar	102	3	-	105
11	Kanser Haftası	1-7 Nisan	Etkinlik	Tüm Okul		25	-	
12	Dünya Sağlık Günü		Sunum Etkinlik	Tüm Okul				
13	Akran Baskısı Konfe-	4-7 Nisan	Konferans	Lise 9.Sınıflar	174	5	-	179

	rans							
	Eğitimin Adı	Tarih	Türü	Kademe	Eğitime Katılan			
					Öğrenci Sayısı	Okul Çalışanı Sayısı	Veli Sayısı	Toplam
14	Öfke İle Baş Etme Konferansı		Konferans	Lise 9.Sınıflar	174	5	-	179
15	Taciz Çeşitliliği (Fiziksel, Duygusal, Sözel)		Konferans	Lise 9.Sınıflar	174	5	-	179
16	Bağımlılık Çeşitliliği		Konferans	Lise 9-10-11. Sınıflar	174	5	110	289
17	Otizm Konferansı	10 Nisan	Konferans	Lise 10-11. Sınıflar	192	20	-	212
18	Down Sendromu	11 Mart	Konferans		102	20	-	122
19	E-Nabız (Kişisel Sağlık Sistemi)	5 Mart	Protokol, Sosyal Sorumluluk	Lise 10. Sınıflar	60	20	2500 (Diğer)	2580
20	Kalp Hastalıkları Ve Hipertansiyon	13 Mayıs	Konferans	Tüm Okul	600	50		650
21	Yeşilay Haftası	18Şubat	Etkinlik	Tüm Okul				
22	Dünya Su Günü	22 Mart	Etkinlik	Tüm Okul				
23	Ara Öğün	Yıl Boyu	Etkinlik	Tüm Okul				
24	Dünya Çocuk Hakları Günü	20 Kasım	Etkinlik	Tüm Okul				
25	Kermes Doğal Besinlere Özendirme Etkinliği	1 Mart	Kermes, Etkinlik	Tüm Okul	600	50	50	700
26	Ebeler Haftası	21-28 Nisan	Etkinlik Konferans	Ebe Yardımcılığı	Tüm Okul			
27	Kariyer Günü Etkinliği Uludağ Üniversitesi Sağlık Bilimleri Fakültesine Gezi	17 Aralık	Gezi Motivasyon Ve Kariyer Günü Etkinliği	12. Sınıf	45	3	-	48

	Eğitimin Adı	Tarih	Türü	Kademe	Eğitime Katılan			
					Öğrenci Sayısı	Okul Çalışanı Sayısı	Veli Sayısı	Toplam
28	Kariyer Günü Etkinliği Okula Mezun Öğrencilerden Davet Edilmesi		Motivasyon Ve Kariyer Günü Etkinliği	Tüm okul	160	5	5	170
29	Pamukkale Gezisi	19 Nisan	Gezi Okul Sağlığı Ve Beslenme Dostu Hareketli Yaşam	Tüm Okul	43	3	-	46
30	Kapadokya Gezisi	18-20 Ocak	Gezi, Okul Sağlığı Ve Beslenme Dostu - Hareketli Yaşam	Tüm Okul	62	3	-	65
31	Öğretmenler Günü Motivasyonu	24 Kasım	Motivasyon	Tüm Okul	-	-	-	-
32	TÜBİTAK 4006 Proje Bilimsel Sergi	15 Nisan	Proje, Bilimsel Sergi	Tüm Okul	60	10		70
33	Alan / Dal Tanıtımı Merinos Eğitim Fuarı, Tanıtım, Sergi, Kariyer Günü Etkinliği	15 Aralık	Fuar, Tanıtım, Sergi, Kariyer Günü Etkinliği	Okul Dışı	3	3	1	7
34	BUTTİM 17 Alan / Dal Tanıtımı Eğitim Fuarı, Tanıtım, Sergi, Kariyer Günü Etkinliği	5 Mayıs	Fuar, Tanıtım, Sergi, Kariyer Günü Etkinliği	Okul Dışı	3	3		6
35	Meslek Liseliler Ailelerle Buluşuyor Projesi	Aralık	Proje, Sosyal Sorumluluk	Okul Dışı	14	6		20
	Eğitimin Adı	Tarih	Türü	Kademe	Eğitime Katılan			

					Öğrenci Sayısı	Okul Çalışanı Sayısı	Veli Sayısı	Toplam
36	Beyaz Bayrak	Yıl Boyu	Proje	Tüm Okul	-	-	-	-
37	Okul Sağlığı	Yıl Boyu	Proje	Tüm Okul	-	-	-	-
38	Beslenme Dostu	Yıl Boyu	Proje	Tüm Okul	-	-	-	-
39	Dal Yerleştirme Sonuçları	26 Haziran		10. sınıflar	162	-	-	162
40	12.Sınıf İşletme Yerleri	20 Mayıs		11. sınıflar	191	-	-	191

B. STRATEJİK AMAÇ, HEDEF VE TEDBİRLER

EĞİTİM VE ÖĞRETİME ERİŞİM

Ekonomik, sosyal, kültürel ve demografik farklılık ve dezavantajlarından etkilenmeksizin her bireyin hakkı olan eğitime; eşit ve adil şartlar altında ulaşabilmesi ve bu eğitimi tamamlayabilmesine yönelik gerçekleştirilecek tedbirler eğitim ve öğretime erişim teması altında değerlendirilmektedir.

Stratejik Amaç 1:

Fırsat ve imkân eşitliği ilkesi doğrultusunda dezavantajlı gruplara pozitif ayrımcılık yaparak; eğitimin tüm kademelerindeki bireylerin; temel, kişisel, sosyal, kültürel ve mesleki gelişmelerini gerçekleştirmek amacıyla eğitime katılımlarını ve tamamlamalarını, öğrenim çağı dışındaki bireylerin ise hayat boyu öğrenmeye katılımlarını artırmak

Stratejik Hedef 1.1 Eğitim Öğretime Katılım ve Tamamlama

Plan dönemi sonuna kadar bireylerin örgün ve yaygın eğitime katılım oranını artırarak, tamamlamalarını sağlamak.

Hedefin Mevcut Durumu

Sosyolojik ve ekonomik kalkınmamızı sağlayacak en önemli etkenlerin başında insan faktörü gelmektedir. Kalkınmamıza destek olacak olan beşeri kaynağımızın iyi bir eğitim alabilmesi için öncelikle eğitim kurumlarımıza erişimlerini artırmamız gerekmektedir. Bu nedenle toplumun bütün kesimlerine adil ve kolay erişilebilir bir eğitim imkânı sunulmalıdır. Nitelikli insan gücünün artmasında eğitim ve öğretimin tüm kademelerindeki bireylerin eğitim ve öğretimlerini tamamlamaları eğitime erişim kadar önemli bir etkidir. Bu nedenle ilimiz genelinde eğitim ve öğretimi örgün eğitim dışına çıkmadan tamamlama ve hayat boyu öğrenmede yeterlilik belgesi kazandırma hedeflenmektedir.

Örgün ve Yaygın eğitimde okullaşma oranlarımızın yükseltilmesi ve hayat boyu öğrenime katılımın yaygınlaşarak artması, eğitim kurumlarımızda da devamsızlık ve okul terklerinin en aza indirilerek eğitim sürelerinin örgün eğitim içerisinde tamamlanması beklenmektedir.

TABLO 14: YENİCEBAT MTAL 2019 - 2023 ÖĞRETİM YILI SÜREÇ PERFORMANS GÖSTERGE VE HEDEFLERİ

No	PERFORMANS GÖSTERGESİ	Mevcut	HEDEF							
			2018	2019	2020	2021	2022	2023	İzleme Sıklığı	Rapor Sıklığı
PG.1.1.a	Kayıt bölgesindeki öğrencilerden okula kayıt yaptıranların oranı(%)	%100	%100	%100	%100	%100	%100	%100	6 Ay	6 Ay
PG.1.1.b.	Okula yeni başlayan öğrencilerden oryantasyon eğitimine katılanların oranı (%)	%100	%100	%100	%100	%100	%100	%100	6 Ay	6 Ay
PG.1.1.c.	Bir eğitim ve öğretim döneminde 20 gün ve üzeri devamsızlık yapan öğrenci oranı (%)	%0,02	%0,01	%0	%0	%0	%0	%0	6 Ay	6 Ay
PG.1.1.d.	Bir eğitim ve öğretim döneminde 20 gün ve üzeri devamsızlık yapan yabancı öğrenci oranı (%)	%0,00	%0	%0	%0	%0	%0	%0	6 Ay	6 Ay
PG.1.1.f.	Okulun özel eğitime ihtiyaç duyan bireylerin kullanımına uygunluğu (0-1)	%100	%100	%100	%100	%100	%100	%100	6 Ay	6 Ay

No	Eylem İfadesi	Eylem Sorumlusu	Eylem Tarihi
1.1.1.	Kayıt bölgesinde yer alan öğrencilerin tespiti çalışması yapılacaktır.	Okul Stratejik Plan Ekibi	01 Eylül-20 Eylül
1.1.2	Devamsızlık yapan öğrencilerin tespiti ve erken uyarı sistemi için çalışmalar yapılacaktır.	Sınıf rehber öğrt. Müdür Yardımcısı	01 Eylül-20 Eylül
1.1.3	Devamsızlık yapan öğrencilerin velileri ile özel aylık toplantı ve görüşmeler yapılacaktır.	Rehberlik Servisi	Her ayın son haftası
1.1.4	Okulun özel eğitime ihtiyaç duyan bireylerin kullanımının kolaylaştırılması için ram-	Rehber öğrt. Müdür Yardımcısı	Mayıs 2019

No	Eylem İfadesi	Eylem Sorumlusu	Eylem Tarihi
	pa ve asansör eksiklikleri tamamlanacaktır.		

TEDBİRLER

Öğrencilerin akademik başarılarını artırmaya ve üst öğrenime hazırlanmalarına yönelik ücretsiz destekleyici kurslar açılarak bu kursların verimliliğini artıracak proje ve faaliyetler geliştirilecektir.

Üniversitelerle yapılacak işbirliği çerçevesinde YKS Tercih dönemlerinde öğrencilerimize doğru tercihte bulunmalarını sağlamak için rehberlik tercih hizmetleri verilecektir.

Stratejik Hedef 2.3: Yabancı Dil ve Hareketlilik:

Yabancı dil eğitiminde yenilikçi yaklaşımlar kullanarak bireylerin yabancı dil yeterliliğini ve uluslararası öğrenci/öğretmen hareketliliğini artırmak.

Hedefin Mevcut Durumu

Gerek ekonomik, gerek kültürel etkileşim açısından bakıldığında küreselleşen dünyada uluslararası hareketliliğin önemi her geçen gün daha da artmaktadır. Bireylerin uluslararası hareketlilikte etkin şekilde yer alabilmeleri için en az bir yabancı dili iyi derecede öğrenmiş olması gerekmektedir. Elde edilen tüm verilerden, ülkemizde olduğu gibi ilimizde de bu anlamda önemli bir eksikliğin olduğu göz ardı edilemez.

Bu sebeple yabancı dil öğretiminde yeni yaklaşımlar geliştirilerek bireylerin yabancı dil yeterliliğinin artırılması ve buna paralel olarak çeşitli program, faaliyet ve projeler ile de uluslararası hareketliliğe katılım oranlarının yükseltilmesi hedeflenmektedir.

Kültürlerarası Öğrenci Değişim Programı gibi projelerle öğrencilerimizin ve öğretmenlerimizin hareketliliği desteklenmiştir. AB projelerine başvuru ve katılım konusunda öğretmenlerimiz, personelimiz ve öğrencilerimiz teşvik edildi.

Öğrencilerimizin ve öğretmenlerimizin uluslararası platformlarda yarışma, sosyal, kültürel, sportif faaliyetlere katılımı özendirilmiştir.

KURUMSAL KAPASİTE

Kurumsal kapasitenin geliştirilmesine yönelik olarak fiziki, mali ve teknolojik altyapının geliştirilmesi, beşeri kaynakların niteliğinin artırılması ile yönetim ve organizasyon yapısının geliştirilmesine yönelik tedbirler bu tema altında ele alınmaktadır.

Stratejik Amaç 3: Eğitime erişimi ve eğitimde kaliteyi artıracak etkin ve verimli işleyen bir kurumsal yapıyı tesis etmek için; mevcut beşeri, fiziki, mali ve teknolojik yapı ile yönetim ve organizasyon yapısını iyileştirmek.

Stratejik Hedef 3.1: Beşeri Alt Yapı Müdürlüğümüz hizmetlerinin kalitesini yükseltmek üzere personelin yeterliklerinin ve performansının geliştirildiği işlevsel bir insan kaynakları yönetimi sağlanarak insan kaynağının niteliğini ve verimliliğini artırmak.

Hedefin Mevcut Durumu

Kurumların hizmet faaliyetlerini etkin ve verimli bir şekilde yerine getirebilmesi için yeterli ve nitelikli bir işgücüne sahip olması gerekmektedir. Kurum personelinin nitelikli hizmet üretmesinde hizmet tanımları ve görev alanlarının kapsamlı bir şekilde düzenlenmiş olması, iş ve işlemlerin yürütülmesinde kolaylık ve verimliliği beraberinde getirecektir.

Bu bağlamda kurumumuzda işlevsel bir insan kaynakları yönetimi ile nitelikli hizmet üretme ve kurum kültürü ile çalışan motivasyonun artırılması hedeflenmektedir.

Müdürlüğümüzün insan kaynağı planlaması yapılarak personelin okul genelinde adil ve dengeli dağılımını sağlayan, insan kaynakları yönetim sistemi kurmaya yönelik çalışmalar yapılmıştır.

TABLO15: OKUL NORM DAĞILIMI

Sıra No	Branş Adı	Ders Saati	Norm Kadro	Kadro Lu	Sözleşmeli	Aylıksız İzinde	Ücretli/ Görevlendirme	TOPLAM	Norm İhtiyaç/fazla
1	Okul Müdürü		1	1				1	
2	Müdür Baş Yardımcısı		0	0				0	
3	Müdür Yardımcısı		4	4				4	
4	Türk Dili ve Edebiyatı		5	5				5	
5	Tarih		2	2				2	
6	Coğrafya		1	1				1	
7	Felsefe		1	1				1	
8	Matematik		5	4				4	1i
9	Fizik		1	1				1	
10	Kimya		1	0			1	1	1i
11	Biyoloji		1	2				2	1f
12	İngilizce		3	4				4	1f
13	Beden Eğitimi		2	2				2	
14	Rehber Öğretmen		2	1				1	
15	Din Kültürü ve Ahlak Bilgisi		3	0			2	2	3i
16	Sağlık Hizmetleri		19	19				19	
17	Görsel Sanatlar (Resim Müzik)		1	1				1	
TOPLAM			52	48			3	51	5i, 2f

TABLO16: 2015-2016 EĞİTİM VE ÖĞRETİM YILI İTİBARIYLA ÖĞRETMENLERİN EĞİTİM DURUMU

SIRA	EĞİTİM DÜZEYİ	SAYI	YÜZDESİ
1	LİSANS	41	%85,41
2	YÜKSEK LİSANS	7	%14,59
3	DOKTORA	0	

TABLO 17: Okul/Kurum Personel Durumu

	Kadro lu	Aylıksız İzinde	Sözleşmeli	Görevlendirme	Ücretli	Toplam	İhtiyaç
Yönetici	5					5	
Öğretmen	43				3	46	
Hizmetli							
Memur				1		1	
TOP-LAM						52	

TABLO 18: Karşılaştırmalı Öğretmen/Öğrenci Durumu

ÖĞRETMEN	ÖĞRENCİ	OKUL
Toplam Öğretmen Sayısı	Toplam Öğrenci Sayısı	Öğretmen Başına Düşen Öğrenci Sayısı
51	733	14,3

TABLO 19: Yıllara Göre Mezun Olan Öğrenci Oranı

Yıllar	Öğrenci Sayısı	Mezun Olan Öğrenci Sayısı	Başari Oranı
2016	0	0	
2017	0	0	
2018	203	203	100

TABLO 20: DİSİPLİN DURUMU

YIL	DİSİPLİN KURULUNA ÇAĞRI-LAN ÖĞRENCİ SAYISI	DİSİPLİN KURULU TOP-LANMA SAYISI	DİSİPLİN CEZASI ALAN ÖĞRENCİ SAYISI	DİSİPLİN CEZALARININ DAĞILIMI			CEZA ALAN ÖĞRENCİ ORANI %
				KINAMA	KISA SÜRELİ UZAKLAŞTIR-MA	OKUL DEĞİŞİKLİĞİ	

2015 - 2016	2	1	2	1	1	0	0	0,49
2016 - 2017	10	6	10	6	4	0	0	1,63
2017-2018	54	33	57	41	16	0	0	%7,29

TABLO 21: ÖDÜL DURUMU

YIL	ÖĞ.RENCİ MEVCUDU	TEŞEKKÜR			TAKDİR			ONUR BELGESİ					
		I.DÖNEM	ÖĞRENCİ %	II.DÖNEM	ÖĞRENCİ %	I.DÖNEM	ÖĞRENCİ %	II.DÖNEM	ÖĞRENCİ %	I.DÖNEM	ÖĞRENCİ %	II.DÖNEM	ÖĞRENCİ %
2015-2016	408	219	53,6	146	35,7	12	2,94	17	1,16	26	6,37	48	11,76
2016-2017	607	236	38,88	261	43	111	18,29	110	18,28	45	7,41	57	9,39
2017-2018	782	309	39,51	283	36,1	279	35,6	255	32,6	74	9,46	99	12,6

TABLO 22: ÖĞRENCİLERİN TYT/AYT BAŞARILARINA İLİŞKİN BİLGİLER

2014-2015	Kız-Erkek Oran	12.SINIF ÖĞRENCİ SAYISI	MEZUN ÖĞRENCİ SAYISI	SINAVA GİREN TOPLAM ÖĞRENCİ SAYISI (KIZ+ERKEK)	YGS SONRASI LYS'YE GİRMEYE HAK KAZAN ÖĞRENCİ SAYISI	EK YERLEŞTİRMEYLE KAZANAN (YEDEKLER DÂHİL YERLEŞEN) ÖĞRENCİ SAYISI	GENEL BAŞARI ORANI (%)	LİSANS BÖLÜMLERİNE YERLEŞEN ÖĞRENCİ SAYISI	ÖN LİSANS BÖLÜMLERİNE YERLEŞEN ÖĞRENCİ SAYISI	AÇIKÖĞRETİME YERLEŞEN ÖĞRENCİ SAYISI
		-	-	-	-	-	-	-	-	-

2015-2016	Kız- Erkek	-	-	-	-	-	-	-	-	-
	Oran	-	-	-	-	-	-	-	-	-
2016-2017	Kız- Erkek	-	-	-	-	-	-	-	-	-
	Oran	-	-	-	-	-	-	-	-	-
2017-2018	Kız- Erkek	203	203	200	47	28	%50	5	70	8
	Oran	100	100	100	23,50	14	37,50	2,50	35	4

Stratejik Hedef 3.2: Fiziki ve Mali Alt Yapı:

Eğitim kademelerinde standartlara uygun, eğitim-öğretim ortamları oluşturarak yeni eğitim ortamları kazandırmak, etkin ve verimli bir mali yönetim yapısı oluşturmak.

Hedefin Mevcut Durumu

Eğitim ve Öğretimde kalitenin artırılmasının önemli faktörlerden biri de eğitim öğretim kurumlarımızın fiziki kapasiteleri ile donanım ihtiyaçlarının giderilmesidir. Bu nedenle eğitim kurumlarımızın fiziki ortamlarının iyileştirilerek ihtiyaca cevap verecek düzeye getirilmesi fiziki ve mali kaynakların kullanımında etkinliğin ve verimliliğin sağlanması hedeflenmektedir. Eğitim kurumlarımızın fiziki kapasitelerinin geliştirilmesi ve imkânlar dâhilinde sosyal alanlar oluşturulması yoluyla kullanıcı memnuniyetinin artırılması için Eğitim-Öğretime destek sağlayabilecek hayırseverlerin teşviki sağlanarak; özel eğitime ihtiyacı olan bireylerin eğitim kurumlarının fiziki imkânlarından daha rahat yararlanabilmesi, böylelikle fiziki ve mali kaynakların etkin kullanımı beklenmektedir.

TEDBİRLER

STK'lar, Yerel Yönetimler, hayırseverler ve bağışçılarla yapılacak işbirliği ile nüfus artış hızı ve bölgesel ihtiyaçlar baz alınarak her tür ve kademedeki derslik ve fiziki mekân ihtiyacı azaltılacak, bakım onarım ve donatım ihtiyaçlarının karşılanması için çalışmalar yapılacaktır.

Öğrenci yurt ve pansiyonlarının hizmet kalitesinin artırılmasına yönelik çalışmalar yapılacak ve fiziki ortamlara ilişkin standartlar güvenlik, hijyen ve konfor şartları dikkate alınarak geliştirilecektir.

Okul ve kurumlarımızın ders ve laboratuvar araç-gereçleri, makine teçhizat dâhil her türlü donatım malzemesi ihtiyaçlarını, öğretim programlarına ve teknolojik gelişmelere uygun olarak planlama doğrultusunda tedarik edilmesi ile ilgili bakanlık ile gerekli işlemlerin yapılması sağlanacaktır.

Stratejik Hedef 3.3: Yönetim ve Organizasyon:

Katılımcı, çoğulcu, şeffaf; bürokrasinin azaltıldığı, hesap verilebilir, denetim ve rehberlik faaliyetleriyle desteklenen, etkin bilgi-yönetim sistemiyle hizmet veren; bir yönetim ve organizasyon yapısı oluşturmak.

Hedefin Mevcut Durumu

Kurumsal yapı ve yönetim organizasyonlarını verimli hale getirmiş olan kurumlar incelendiğinde, katılımcı, çoğulcu, şeffaf, hesap verilebilir bir yöntemin etkisi öne çıkmaktadır. Eski anlayışların yerine, günün koşullarına uygun çağdaş bir yönetim anlayışının gereği kaçınılmazdır. Bu nedenle Müdürlüğümüzün de kurumsal yapı ile yönetim organizasyon yapısının etkin bir yapıya kavuşturulması hedeflenmektedir.

TEDBİRLER

Kurumsal ve idari kapasitenin geliştirebilmesi için tüm paydaşların görüş ve önerilerinin alınacağı anket/görüşmeler yapılacaktır

Yönetici, öğretmen, personelin (şef, memur, hizmetli) performanslarının değerlendirilmesi için çalışmalar yapılacaktır.

Eğitim kurumlarımızın fiziki kapasitelerinin geliştirilmesi ve imkânlar dâhilinde sosyal alanlar oluşturulması yoluyla kullanıcı memnuniyetinin artırılması için Eğitim-Öğretime destek sağlayabilecek hayırseverlerin teşviki sağlanarak; özel eğitime ihtiyacı olan bireylerin eğitim kurumlarının fiziki imkânlarından daha rahat yararlanabilmesi, böylelikle fiziki ve mali kaynakların etkin kullanımı beklenmektedir.

FATİH Projesi, bilişim teknolojisi araçlarının öğrenme-öğretme sürecinde etkin kullanımı için temel eğitim ve ortaöğretim okullarındaki tüm dersliklere, etkileşimli tahta ve internet altyapısı, her okula çok fonksiyonlu yazıcı ve her öğretmen ile 9. sınıftan 12. sınıfa kadar eğitim kademesinde yer alan tüm öğrencilerimize tablet bilgisayar seti dağıtımını amaçlamaktadır.

TEDBİRLER

STK'lar, Yerel Yönetimler, hayırseverler ve bağışçılarla yapılacak işbirliği ile nüfus artış hızı ve bölgesel ihtiyaçlar baz alınarak her tür ve kademedeki derslik ve fiziki mekân ihtiyacı azaltılacak, bakım onarım ve donatım ihtiyaçlarının karşılanması için çalışmalar yapılacaktır.

Öğrenci yurt ve pansiyonlarının hizmet kalitesinin artırılmasına yönelik çalışmalar yapılacak ve fiziki ortamlara ilişkin standartlar güvenlik, hijyen ve konfor şartları dikkate alınarak geliştirilecektir.

Okul ve kurumlarımızın ders ve laboratuvar araç-gereçleri, makine teçhizat dâhil her türlü donatım malzemesi ihtiyaçlarını, öğretim programlarına ve teknolojik gelişmelere uygun olarak planlama doğrultusunda tedarik edilmesi ile ilgili bakanlık ile gerekli işlemlerin yapılması sağlanacaktır.



4. BÖLÜM

MALİYETLENDİRME

MALİYETLENDİRME

Müdürlüğümüz hizmetlerinin istenilen düzeyde ve kalitede sunulabilmesi için faaliyet ve proje bazında kaynak tahsisleri ile bütçesinin stratejik planına, yıllık amaç ve hedefleri ile performans göstergelerine dayandırılması gerekmektedir.

Müdürlüğümüz 2019-2023 Stratejik Planının maliyetlendirilmesi sürecindeki temel gaye stratejik amaç ve hedeflerin gerektirdiği maliyetlerin ortaya konulması suretiyle karar alma sürecinin rasyonelleştirilmesine katkıda bulunmaktır. Bu sayede, stratejik plan ile bütçe arasındaki bağlantı güçlendirecek ve harcamaların önceliklendirilmesi süreci iyileştirilecektir.

Bu kapsamda, belirlenen tedbirler doğrultusunda gerçekleştirilecek faaliyet ve projeler ile bunların tahmini kaynak ihtiyacı belirlenmiştir

Tablo 8: Mali Kaynaklar Gelir Tablosu				
Kira Gelirleri	Aylık Tutar	Periyod	Yıllık Kira Geliri	Gelir/Gider Payı
Bağışlar	2900	9	0	26100
Kantin Gelirleri	0			
Spor Salonu Kira Geliri	0			
Kira Gelirleri Toplam	0			
BAĞIŞLAR	2900	9	0	26100

Müdürlüğümüz 2019-2023 Stratejik Planı'nda yer alan stratejik amaçların gerçekleştirilebilmesi için bir yıllık süre için tahmini 100.000,00 TL'lik kaynağa ihtiyaç duyulmaktadır. Planda yer alan hedeflerin maliyet tahmini toplamından her bir amacın tahmini maliyetine, amaç maliyetleri toplamından ise stratejik planın tahmini maliyetine ulaşılmıştır.

5. BÖLÜM

İZLEME VE DEĞERLENDİRME

2019-2023 Stratejik Planı İzleme ve Değerlendirme Modeli

5018 sayılı kanununun 9. maddesinde kamu idarelerine kalkınma planları, programlar ilgili mevzuat ve benimsedikleri temel ilkeler çerçevesinde geleceğe ilişkin vizyon ve misyonlarını oluşturmak, stratejik amaçlar ve ölçülebilir hedefler saptamak, performanslarını önceden belirlenmiş olan göstergeler doğrultusunda ölçmek ve uygulamanın izleme ve değerlendirmesini yapmak amacıyla katılımcı yöntemlerle stratejik plan hazırlama görevi verilmiştir.

Strateji Geliştirme Başkanlığı'nın yayınladığı "Eğitimde Stratejik Planlama" kitabında yer alan stratejik planlama rehberine uygun olarak hazırlanan Yeniceabat Anadolu Lisesi 2019- 2023 Stratejik Planlama'nın önemli adımlarından birisi de izleme değerlendirmedir.

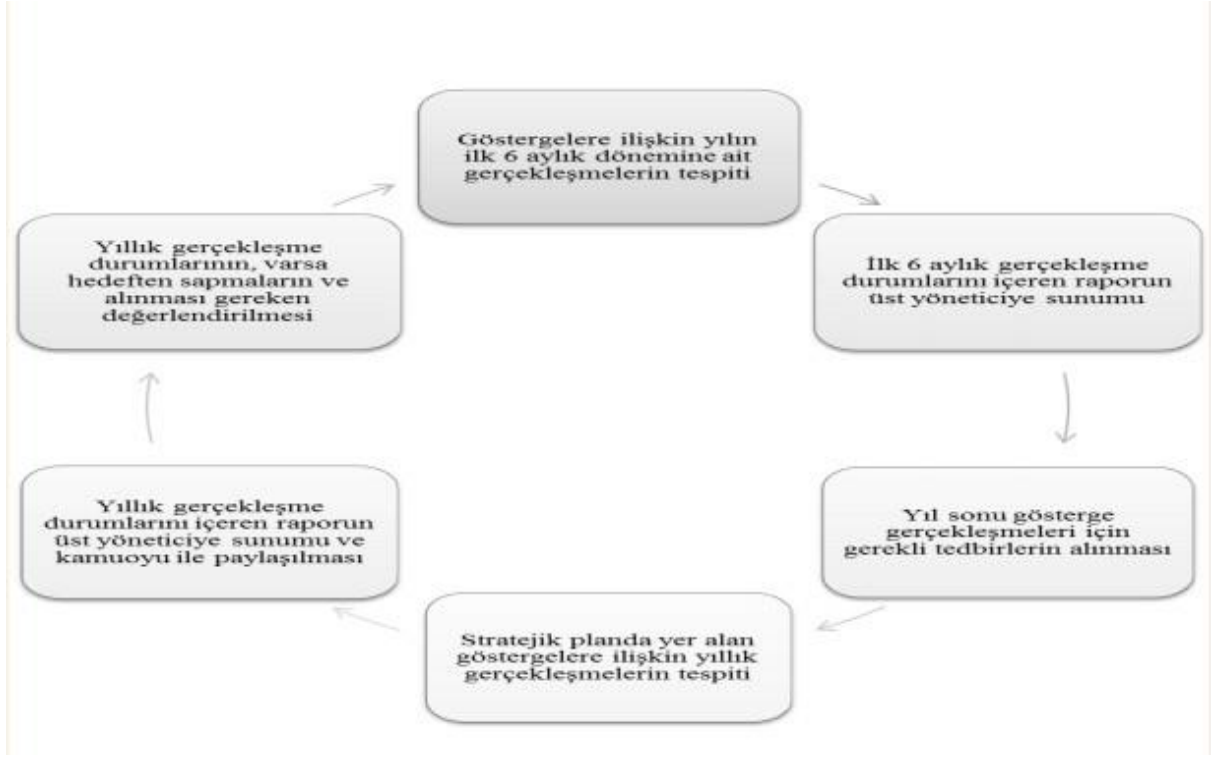
Öncelikle her temanın lideri OGYE'den seçilecektir. Tema liderleri kendi sorumlu oldukları alanlar için çalışan, öğrenci ve velilerden oluşacak ekiplerini kuracaklardır. Her ekip kendi çalışma planlarını oluşturacaktır. Çalışma planları OGYE'de sunulacak ve okul çalışma planı meydana getirilecektir. Çalışma ekiplerinin faaliyetleri, aylık OGYE toplantılarında izlenecektir. Planda yer alan stratejik amaç ve hedeflere ulaşabilmek için belirtilen faaliyetler ve performans göstergeleri dikkate alınarak, aylık periyotlar da faaliyetler takip edilerek, aksayan yönlerde hemen işbirlikleri gerçekleştirilecektir.

Her dönem sonunda, stratejik planlama ekibi tarafından veriler değerlendirilerek, ilerleme sağlanan ve sağlanamayan alanların ortaya konulacağı rapor hazırlanacak ve OGYE'de sunulacaktır.

Her yıl eylül ayının ilk iki haftasında yapılacak toplantılar ile stratejik planının varsa revizyonlarıyla birlikte gözden geçirilmesi sağlanacaktır

İzleme ve Değerlendirme Sürecinin İşleyişi

İzleme ve Değerlendirme Süreci



İzleme ve değerlendirme sürecinin işleyişi ana hatları ile aşağıdaki şekilde özetlenmiştir.

MEB 2019–2023 Stratejik Planı’nda yer alan performans göstergelerinin gerçekleştirme durumlarının tespiti yılda iki kez yapılacaktır. Ara izleme olarak nitelendirilebilecek yılın ilk altı aylık dönemini kapsayan birinci izleme kapsamında, MEB Stratejik Plan İzleme ve Değerlendirme Modülü vasıtasıyla, Strateji Geliştirme Başkanlığı tarafından harcama birimlerinden sorumlu oldukları performans göstergeleri ve stratejiler ile ilgili gerçekleştirme durumlarına ilişkin veriler toplanarak konsolide edilecektir. Performans hedeflerinin gerçekleştirme durumları hakkında hazırlanan “stratejik plan izleme raporu” Bakan, Bakan yardımcıları, birim amirleri ve kurum içi paydaşların görüşüne sunulacaktır. Bu aşamada amaç, varsa öncelikle yıllık hedefler olmak üzere, hedeflere ulaşılmasının önündeki engelleri ve riskleri belirlemek ve yıllık hedeflere ulaşılmasını sağlamak üzere gerekli görülebilecek tedbirlerin alınmasıdır.

Yılın tamamına ilişkin ikinci izleme kapsamında ise MEB Stratejik Plan İzleme ve Değerlendirme Modülü vasıtasıyla, Strateji Geliştirme Başkanlığı tarafından harcama birimlerinden sorumlu oldukları performans göstergeleri ve stratejiler ile ilgili yıl sonu gerçekleştirme durumlarına ait veriler toplanarak konsolide edilecektir.

Stratejik plan değerlendirme raporu, üst yönetici başkanlığında yapılan değerlendirme toplantısında stratejik planın kalan süresi için hedeflere nasıl ulaşılabileceğine ilişkin alınacak gerekli önlemleri de içerecek şekilde nihai hale getirilerek Mart ayı sonuna kadar Cumhurbaşkanlığı Strateji ve Bütçe Başkanlığına gönderilecektir. Hedeflerin ve ilgili performans göstergeleri ile risklerin takibi, hedeften sorumlu birimin harcama yetkilisinin; hedeflerin gerçekleştirme sonuçlarının harcama birimlerinden alınarak konsolide edilmesi, analizi, değerlendirilmesi ve üst yönetime sunulması ise SGB'nin sorumluluğundadır.

MEB Stratejik Plan İzleme ve Değerlendirme Modülü

Stratejik Plan izleme ve değerlendirme sürecinde hızlı ve güvenli veri akışını mümkün kılmak, mükemmeliyetçi önlemek ve katılımı artırarak amacıyla Stratejik Plan İzleme ve Değerlendirme Modülü geliştirilmiştir. Modül 2016 yılının ikinci yarısından itibaren kademeli biçimde uygulamaya alınmıştır. 2019-2023 döneminde izleme ve değerlendirme sürecinin Bakanlık genelinde koordinasyonu sağlamak üzere Bakanlık birimlerinde izleme ve değerlendirmeden sorumlu personel görevlendirmesi yapılacaktır. İhtiyaç duyulması halinde stratejik planlama, izleme ve değerlendirme, modül kullanımı, raporlama, veri analizi gibi konularda hizmet içi eğitimler gerçekleştirilecektir. Nitel veri analizi kapsamında ise stratejiler kapsamında gerçekleştirilen faaliyetlerin Stratejik Plan Mimarisi'ndeki Bakanlık faaliyet alanlarına göre içerik analizi oluşturulmaktadır. Bu yolla Bakanlığın faaliyetlerinin yoğunlaştığı veya görece seyrek olduğu alanlar tespit edilmektedir.

Nitel ve nicel analizler sonucunda elde edilen bulgular ve değerlendirmeler rapor haline getirilecektir. Raporlamalar, Birim İzleme Kartları, Dönem İzleme ve Değerlendirme Raporu ve Dönem İzleme ve Değerlendirme Raporu Yönetici Özeti olarak hazırlanacaktır. Analiz bulguları özel olarak hazırlanan sunumlar vasıtasıyla Bakanlık birimleri ile gerçekleştirilen toplantılarda paylaşılacak, genel durum hakkında ise tüm birim temsilcilerinin olduğu toplantılarda bilgilendirme yapılacaktır.

Performans Göstergeleri

Performans göstergelerinin izlenmesinde standartlaşmanın sağlanması ve güvenilirliğin temin edilmesi önemli bir konudur. Bu sebeple performans göstergelerinin kimlik kartı olarak nitelendirilebilecek "Performans Göstergesi Kartı" geliştirilmesi uygulaması yürütülmüştür. Bakanlığa özgü geliştirilen performans göstergesi kartı ile her bir performans göstergesinin veri kaynağı, analitik çerçevesi, kapsamı, veri temin dönemi, ilişkili olduğu stratejiler, sorumlu birim gibi birçok bilgi kayıt altına alınmıştır. Bu yolla performans göstergelerine ilişkin izleme verilerinin güvenilirliğinin ve karşılaştırılabilirliğinin güvence altına alınması sağlanmıştır. Gösterge kartlarının birleştirilmesi ile de hedef kartları oluşturulmuştur. Gösterge kartlarında belirtilen kavramsal çerçeve, tanım, hesaplama yöntemi gibi göstergelere ilişkin temel bilgiler Gösterge Bilgi Tablosunda toplanmış ve Bakanlığımız internet sitesinde yayımlanmıştır.

İzleme, stratejik plan uygulamasının sistematik olarak takip edilmesi ve raporlanmasıdır. Değerlendirme ise, uygulama sonuçlarının amaç ve hedeflere kıyasla ölçülmesi ve söz konusu amaç ve hedeflerin tutarlılık ve uygunluğunun analizidir.

Yeniceabat Mesleki ve Teknik Anadolu Lisesi Müdürlüğü 2019-2023 Stratejik Planı İzleme ve Değerlendirme Model'inin çerçevesini;

1. Yeniceabat Mesleki ve Teknik Anadolu Lisesi Müdürlüğü 2019-2023 Stratejik Planı ve performans programlarında yer alan performans göstergelerinin gerçekleşme durumlarının tespit edilmesi,
2. Performans göstergelerinin gerçekleşme durumlarının hedeflerle kıyaslanması,
3. Sonuçların raporlanması ve paydaşlarla paylaşımı,
4. Güncelleme dâhil gerekli tedbirlerin alınması Süreçleri oluşturmaktadır.

Yeniceabat Mesleki ve Teknik Anadolu Lisesi Müdürlüğü 2019-2023 Stratejik Planı'nda yer alan performans göstergelerinin gerçekleşme durumlarının tespiti yılda iki kez yapılacaktır. Yılın ilk altı aylık dönemini kapsayan birinci izleme kapsamında, Strateji Geliştirme Ekibi tarafından harcama birimlerinden sorumlu oldukları göstergeler ile ilgili gerçekleşme durumlarına ilişkin veriler toplanarak konsolide edilecektir.

Göstergelerin gerçekleşme durumları hakkında hazırlanan rapor üst yöneticiye sunulacak ve böylelikle göstergelerdeki yıllık hedeflere ulaşılmasını sağlamak üzere gerekli görülebilecek tedbirlerin alınması sağlanacaktır. Yılın tamamını kapsayan ikinci izleme dâhilinde Strateji Geliştirme Ekibi tarafından harcama birimlerinden sorumlu oldukları göstergeler ile ilgili yıl sonu gerçekleşme durumlarına ait veriler toplanarak konsolide edilecektir.

Yılsonu gerçekleşme durumları, varsa gösterge hedeflerinden sapmalar ve bunların nedenleri üst yönetici başkanlığında harcama birim yöneticilerince değerlendirilerek gerekli tedbirlerin alınması sağlanacaktır. Ayrıca stratejik planın yıllık izleme ve değerlendirme raporu hazırlanarak paydaşlarla ile paylaşılacaktır. Ayrıca, okul, kurum ve müdürlük düzeyinde stratejik hedeflerin gerçekleşme yüzdesi izleme ve değerlendirme sistemi üzerinden takip edilecek ve göstergelerin gerçekleşme durumları düzenli olarak kamuoyu ile paylaşılacaktır.

Yeniceabat Mesleki ve Teknik Anadolu Lisesi Müdürlüğü 2019-2023 Stratejik Planı; kalkınma planları ve programlarda yer alan politika ve hedefler doğrultusunda kaynaklarının etkili, ekonomik ve verimli bir şekilde elde edilmesi ve kullanılmasını, hesap verebilirliği ve saydamlığı sağlamak üzere hazırlamıştır. Hazırlanan planın gerçekleştirme durumlarının tespiti ve gerekli

PERFORMANS GÖSTERGESİ İZLEME FORMU																									
Performans Göstergesi No																									
Tema Adı																									
Stratejik Amaç																									
Performans Göstergesinin Adı																									
Performans Göstergesi Sahibi																									
Ölçüm Sıklığı	ALTI AY					Ölçü Birimi : %																			
	2015	2016	2017	2018	2019																				
Hedef																									
Gerçekleşen																									
% Sapma																									
<table border="1"> <caption>Performans Göstergesi İzleme Grafikleri</caption> <thead> <tr> <th>Yıl</th> <th>Değer (%)</th> </tr> </thead> <tbody> <tr> <td>2015</td> <td>50</td> </tr> <tr> <td>2016</td> <td>55</td> </tr> <tr> <td>2017</td> <td>60</td> </tr> <tr> <td>2018</td> <td>65</td> </tr> <tr> <td>2019</td> <td>70</td> </tr> </tbody> </table>														Yıl	Değer (%)	2015	50	2016	55	2017	60	2018	65	2019	70
Yıl	Değer (%)																								
2015	50																								
2016	55																								
2017	60																								
2018	65																								
2019	70																								
2015																									
	Ocak	Şubat	Mart	Nisan	Mayıs	Haziran	Temmuz	Ağustos	Eylül	Ekim	Kasım	Aralık	Yıl Ortalama												
Hedef																									
Gerçekleşen																									
% Sapma																									
HEDEFTEN SAPMA ANALİZİ																									
İYİLEŞTİRME ÖNERİSİ																									

önlemlerin zamanında ve etkin biçimde alınabilmesi için geliştirilen söz konusu model kapsamında belirlenen performans hedeflerine ulaşıp ulaşılmadığı 'Performans Göstergesi İzleme Formu' kullanılarak tespit edilip, varsa hedeften sapma analizleri yapılacak ve ilgili bölümlerin iyileştirme önerileri alınacaktır.

KURUM DIŐI ANALİZ

Okulumuz bulunduđu cođrafi konum, demografik yapısı ve ÷lke ekonomisindeki rol÷ ile genel anlamdaki politik, ekonomik, sosyolojik ve teknolojik eğilimlere, bununla birlikte eğitim öğretim uygulamalarına yönelik beklentileri etkilemekte ve deđişime öncülük etmektedir.

Bilgi okuryazarlığı; günümüzde bilgi iletişim teknolojilerindeki gelişmeler kapsamında incelendiğinde geleneksel eğitim anlayışını deđiştirmiştir. Fırsat eşitliği ve hizmet sunumunun iyileştirilmesi amacıyla yeni teknolojilerin eğitim ve öğretim ortamlarına transferi hayati önem taşımaktadır.

Yeniceabat Mesleki ve Teknik Anadolu Lisesi müdürlüğü olarak yaptığımız faaliyet alanlarını etkileyen dış faktörlerin etkisini ölçmek için yapılan kurum dışı analizde, ulusal ve uluslararası eğitim konularında yaşanan gelişmeler, Kalkınma Planları, Milli Eğitim Bakanlığı, Bursa Valiliđi, ve Bursa Büyükşehir Belediyesi planlarında ve programlarında yer alan amaç, ilke ve politikalar dikkate alınmıştır. Bu incelemeler sonucunda: trafik yoğunluğu, demografik dağılımın dengesizliği, plansız yapılaşma, sürekli göç alması ve deprem kuşağında olması ilimiz için risk unsuru oluşturmaktadır. Ticari kuruluşların varlığı ve iş kollarının çok, tarihi ve turistik konuma sahip, yerel yönetimlerin eğitim ve eğitim kurumlarına destek veriyor olması da fırsat olarak karşımıza çıkmıştır

Üst Politika Belgeleri

2019 – 2023 Stratejik Planımızı incelerken üst politika belgelerini de inceledik. Uyum sağlama-sı, kendi çalışmalarımıza rehberlik etmesi amacıyla aşağıda belirtilen üst politika belgelerinden yararlanılmıştır.

Üst Politika Belgeleri

- ❑ Yeniceabat Mesleki ve Teknik Anadolu Lisesi Müdürlüğü 2015-2019 Stratejik Planı
- ❑ MEB 2019-2023 Taslak Stratejik Planı
- ❑ 5018 Sayılı Kamu Mali Yönetimi ve Kontrol Kanunu
- ❑ 66. Hükümet Programı
- ❑ Millî Eğitim Şura Kararları
- ❑ 10. Kalkınma Planı
- ❑ Avrupa Birliđi Müktesebatı Uyum Programı

- ❓ Hayat Boyu Öğrenme Strateji Belgesi
- ❓ İstihdam ve Mesleki Eğitim İlişkisinin Güçlendirilmesi Eylem Planı
- ❓ Kamu İdarelerinde Stratejik Planlamaya İlişkin Usul ve Esaslar Hakkında Yönetmelik
- ❓ VİZYON 2023 Eğitim ve İnsan Kaynakları Sonuç Raporu ve Strateji Belgesi
- ❓ AB Müktesebatına Uyum Programı (Eğitim ve Kültür)
- ❓ Kamu Kurum ve Kuruluşları İçin Stratejik Planlama Kılavuzu (DPT)
- ❓ Millî Eğitim İle İlgili Mevzuat

Paydaş Matrisi

Paydaşlar, YMTAL'ın hizmetleri ile ilgisi olan, YMTAL'dan doğrudan veya dolaylı, olumlu ya da olumsuz yönde etkilenen veya YMTAL'ı etkileyen kişi, grup veya kurumlardır.

Paydaş analizi aşağıda belirtilen taraflar dikkate alınarak yapılmıştır.

- Girdi sağlayanlar
- Hizmet sunulan kesimler
- İş birliği yapılan kesimler
- Kurum faaliyetlerinden etkilenenler
- Kurumu etkileyen kesimler

YMTAL'ın ilişkili olduğu gerçek ve tüzel kişiler, yukarıdaki gruplandırma esas alınarak;

- İç Paydaşlar
- Dış Paydaşlar olarak sınıflandırılmıştır.

İç Paydaşlar: İç paydaşlar, kurumdan etkilenen veya etkileyen kuruluş içindeki kişi, grup veya ilgili/bağlı kuruluşlardır.

Eğitim ve öğrenme uzun yıllar süren zorlu bir süreçtir. Eğitimde “iç paydaşlar” kavramının özel bir konumu vardır. Bu nedenle her sınıf ve düzeyde görev yapan eğitimciler ve öğrenciler bir sonraki eğitim sürecinin iç paydaşı konumundadır. Örneğin, tüm derslerde 9. Sınıfta sağlam bir altyapı oluşturulmazsa üst sınıflarda başarı düşecektir. Tüm eğitim kadromuz bunun bilincindedir ve bu yaklaşımımız tüm dersler için geçerlidir. İç paydaşlarımız ; Öğrenci, Öğretmen, Okul İdaresi olarak belirlenmiştir.

Dış Paydaşlar: Kurumun faaliyetlerinden etkilenen veya etkileyen YMTAL dışındaki kişi, grup, kurum ve kuruluşlardır: Ayrıca YMTAL'ın faaliyet alanlarını kullanan veya bunlardan yararlanan kişi, grup, kurum ve kuruluşlardır.

Öğrencilerimizi eğitim hizmeti sürecinin “sosyal ürünleri” olarak düşündüğümüzde iş dünyası ve en genelde sorumlu birer yurttaş olarak yetiştirdiğimiz öğrencilerimizin içinde yer aldığı toplum da dış paydaş olarak algılanmaktadır. Dış paydaşlarımız; Veli, MEB, İl MEM, İlçe MEM, Toplum olarak belirlenmiştir.

PAYDAŞ ÜRÜN- HİZMET	İLÇE MEM						
	ÖĞRENCİ	ÖĞRETMEN	VELİ	OKUL İDARESİ	MEB	İL MEM	İLÇE MEM
SPORTİF ETKİNLİKLER (TURNUVALAR)	✓	Ø	0	✓	0	Ø	Ø
SPORTİF YARIŞMALARA KATILIM	✓	Ø	0	✓	0	0	0
BİLGİ/KÜLTÜR YARIŞMALARINA KATILIM	✓	Ø	0	✓	Ø	Ø	Ø
YARIŞMA DÜZENLEME	✓	✓	0	✓	Ø	Ø	Ø
ÜNİVERSİTE GEZİLERİ	✓	✓	Ø	Ø	0	0	0
BÖLGESEL GEZİLER	✓	✓	0	Ø	0	0	0
KÜLTÜREL GEZİLER	✓	✓	0	Ø	0	0	Ø
KONFERANS-SEMINERLER	✓	✓	✓	✓	0	0	0
PSİKOLOJİK DANIŞMANLIK	✓	Ø	✓	✓	Ø	Ø	Ø
ŞİDDETİ ÖNLEME ÇALIŞMALARI	✓	Ø	✓	✓	Ø	Ø	Ø
FİZİKİ ŞARTLARIN İYİLEŞTİRİLMESİ	✓	✓	Ø	✓	0	0	0
TANITIM HİZMETLERİ	✓	Ø	0	✓	0	0	Ø
MESLEK TANITIMLARI	✓	Ø	0	Ø	0	0	0

(✓) YARARLANIYOR (0) YARARLANMIYOR (Ø) KISMEN YARARLANIYOR

PAYDAŞ ADI	İÇ PAYDAŞ/ DIŞ PAYDAŞ	NEDEN PAYDAŞ
ÖĞRENCİ	İÇ PAYDAŞ	KURUMDAN DİREKT YARARLANDIĞI İÇİN
ÖĞRETMEN	İÇ PAYDAŞ	KURUMDAN DİREKT YARARLANDIĞI VE YARAR SAĞLADIĞI İÇİN
VELİ	DIŞ PAYDAŞ	KURUMDAN DOLAYLI OLARAK YARARLANDIĞI İÇİN
OKUL İDARESİ	İÇ PAYDAŞ	KURUMDAN DİREKT YARARLANDIĞI VE YARAR SAĞLADIĞI İÇİN
İŞLETMELER	DIŞ PAYDAŞ	ÖĞRENCİLER STAJ YAPTIĞI İÇİN
MEB	DIŞ PAYDAŞ	EĞİTİM VE ÖĞRETİM POLİTİKALARINI OLUŞTURDUĞU İÇİN
İL MEM	DIŞ PAYDAŞ	EĞİTİM VE ÖĞRETİM POLİTİKALARINI OLUŞTURDUĞU VE YÖNETİM, DENETİM SAĞLADIĞI İÇİN
İLÇE MEM	DIŞ PAYDAŞ	EĞİTİM VE ÖĞRETİM POLİTİKALARINI OLUŞTURDUĞU VE YÖNETİM, DENETİM SAĞLADIĞI İÇİN

Paydaşların Önceliklendirilmesi

PAYDAŞ	ÇALIŞAN	MÜŞTERİ	TEMEL ORTAK	STRATEJİK ORTAK	TEDARİKÇİ
ÖĞRENCİ		√	√		
ÖĞRETMEN	√		√		
VELİ		√		√	√
OKUL İDARESİ	√		√		
İŞLETMELER		√		√	
MEB	√		√	√	√
İL MEM	√		√	√	√
İLÇE MEM	√		√	√	√

PAYDAŞLAR	NİTELİĞİ : TEMEL ORTAK(TO) STRATEJİK ORTAK (SO) TEDERİKÇİ (T) MÜŞTERİ (HA) ÇALIŞAN (Ç)	BAĞLANTILI OLDUĞU ÜRÜN/ HİZMET / İŞ	PAYDAŞIN KURULUŞU ETKİLEME GÜCÜ		KURULUŞUN PAY- DAŞIN BEKLENTİLERİNE VERDİĞİ ÖNEM		ÖNCELİĞİ İG :1 İZ :2 OG:3 OZ :4
			ZAYIF (Z)	GÜÇLÜ (G)	ÖNEMSİZ (o)	ÖNEMLİ (1)	
İÇ PAYDAŞLAR							
ÖĞRENCİ	HA / TO	EĞİTİM- ÖĞRETİM		G		1	1
ÖĞRETMEN	Ç / TO	EĞİTİM- ÖĞRETİM		G		1	1
OKUL İDARESİ	Ç / SO	YÖNETİM- DENETİM		G		1	1
DIŞ PAYDAŞLAR							
VELİ	HA / SO / T	EĞİTİME DESTEK/ FİNANS		G		1	1
İŞLETMELER	Ç / SO / TO / T	EĞİTİME DESTEK/ FİNANS		G		1	1
MEB	Ç / SO / TO / T	YÖNETİM- DENETİM		G		1	1
İL MEM	Ç / SO / TO / T	YÖNETİM- DENETİM		G		1	1
İLÇE MEM	Ç / SO / TO / T	YÖNETİM- DENETİM		G		1	1

OKUL PERFORMANS VERİLERİ

YENİCEBAT MTAL STRATEJİK PLAN PERFORMANS VERİLERİ
“DERS BAŞARI ORANLARI

	SINIFLAR	YILSONU BAŞARI ORANI	TEŞEKKÜR BELGESİ ORANI	TAKDİR BELGESİ ORANI
2017-2018	9.SINIF	%98	%53	%8,8
	10.SINIF	%99	%77,6	%6,4
	11.SINIF	%100	%84,5	%12,5
	12.SINIF	%100	%16,4	%83,6
2018-2019	9.SINIF	%98	%33	%2,3
	10.SINIF	%100	%45,2	%2,6
	11.SINIF	%100	%66,8	%21,5
	12.SINIF	%99,5	%21,5	%79
2019-2020	9.SINIF			
	10.SINIF			
	11.SINIF			
	12.SINIF			

YENİCEBAT MTAL STRATEJİK PLAN PERFORMANS VERİLERİ

“SINIF GEÇME ORANLARI”

	9.SINIFLAR		10.SINIFLAR		11.SINIFLAR		12.SINIFLAR	
	TOPLAM ÖĞRENCİ	GEÇEN ÖĞRENCİ ORANI	TOPLAM ÖĞRENCİ	GEÇEN ÖĞRENCİ ORANI	TOPLAM ÖĞRENCİ	GEÇEN ÖĞRENCİ ORANI	TOPLAM ÖĞRENCİ	GEÇEN ÖĞRENCİ ORANI
2017-2018	170	%100	200	%99	200	100%	202	100%
2018-2019	170	%98,8	170	%100	192	%100	202	%99,5
2019-2020	170		170		160		191	

YENİCEBAT MTAL STRATEJİK PLANLAMA PERFORMANS VERİLERİ
“MEZUNİYET ORANLARI”

	ALANLARA GÖRE 12.SINIF ÖĞRENCİ SAYILARI				ALANLARA GÖRE MEZUNİYET ORANLARI			
	SAĞLIK HİZMETLERİ ALANI				SAĞLIK HİZMETLERİ ALANI			
2017-2018	203				%100			
2018-2019	202				%99.5			
2019-2020								

YENİCEBAT MTAL STRATEJİK PLAN PERFORMANS VERİLERİ
“ÜNİVERSİTEYE YERLEŞME ORANLARI”

	MEZUN OLAN TOPLAM ÖĞRENCİ SAYISI				YÜKSEKOKULA YERLEŞME ORANLARI/SAYILARI				FAKÜLTEYE YERLEŞME ORANLARI/SAYILARI	
	ALANLAR				ALANLAR				ALANLAR	
	SAĞLIK HİZMETLERİ ALANI				SAĞLIK HİZMETLERİ ALANI				SAĞLIK HİZMETLERİ ALANI	
2017-2018	202				70 öğrenci %34,6				5 öğrenci %2,4	
2018-2019	201				68 öğrenci %33,8				11 öğrenci %5,4	
2019-2020	-				-					

ŞEHİT HAKAN ÜNVER MTAL STRATEJİK PLANLAMA PERFORMANS VERİLERİ
“DEVAMSIZLIKTAN KALMA ORANLARI”

	SINIFLAR	TOPLAM ÖĞRENCİ SAYISI	ALANLAR								TOPLAM
			SAĞLIK HİZMETLERİ ALANI								
			SÜREKLİ DEVAMSIZ	DÖNEM ARASI DEVAMSIZ							
2017-2018	9.SINIF	170		3							3
	10.SINIF	202									
	11.SINIF	204									
	12.SINIF	203									
2018-2019	9.SINIF	170									
	10.SINIF	170									
	11.SINIF	193		1							1
	12.SINIF	202									
2019-2020	9.SINIF	152									
	10.SINIF	170									
	11.SINIF	160									
	12.SINIF	192	1								1

ŞEHİT HAKAN ÜNVER MTAL STRATEJİK PLAN PERFORMANS VERİLERİ
“DİSİPLİN OLAYLARI”

		9. SINIF	10. SINIF				11. SINIF				12. SINIF			
			SAĞLIK HİZMETLERİ ALANI				SAĞLIK HİZMETLERİ ALANI				SAĞLIK HİZMETLERİ ALANI			
2017-2018	Disiplin Kuruluna Sevk Edilen Öğrenci Sayısı	6	20			6				11				
	Disiplin Cezası Alan Öğrenci Sayısı	6	18			6				11				
2018-2019	Disiplin Kuruluna Sevk Edilen Öğrenci Sayısı	7	10			18				22				
	Disiplin Cezası Alan Öğrenci Sayısı	4	10			18				20				
2019-2020	Disiplin Kuruluna Sevk Edilen Öğrenci Sayısı	-	-			1				7				
	Disiplin Cezası Alan Öğrenci Sayısı	-	-			1				5				

YENİCEBAT MTAL STRATEJİK PLAN PERFORMANS VERİLERİ
“ÖĞRENCİ YENİ KAYIT/NAKİL SAYILARI”

	9.Sınıf	10.Sınıf	11.Sınıf	12.Sınıf	Yüz yüze eğitim
2017-2018	16	6	6	2	1
2018-2019	19	9	11	4	1
2019-2020	6	9	-	2	0

YENİCEBAT MTAL STRATEJİK PLANLAMA PERSONEL VERİLERİ
“OKULUMUZDA ÖĞRENİM GÖREN AYNI AİLEYE MENSUP ÖĞRENCİ SAYISI”

	Kardeş Sayısı 2 Olan	Kardeş Sayısı 3 Olan	Kardeş Sayısı 4 Olan	Kardeş Sayısı 4 Üzeri Olan
2017-2018	1	-	-	-
2018-2019	1	-	-	-
2019-2020	2	-	-	-

Kaynakça

MEB 2019 – 2023 Stratejik Planı, Ankara 2009 Bursa MEM 2019– 2023 Stratejik Planı

Osmangazi İlçe MEM 2019 – 2023 Stratejik Planı

Yeniceabat Anadolu Lisesi Özdeğerlendirme Raporları

MEB Eğitimde Stratejik Planlama “Okul / Kurumlar İçin” ÖSYM Sınav Sonuçları İstatistik Kitapları

DPT Kamu İdaresi İçin Stratejik Planlama Kılavuzu.

MEB Türkiye 2013-2018 Hayat Boyu Öğrenme Faaliyet Planı. MEB Mevzuat Arşivi.

Resmi Gazeteler

Tablo 23: Yeniceabat Mesleki ve Teknik Anadolu Lisesi 2019-2023 Stratejik Plan Hazırlama Ekibi

Üzeyir KARAGÖZ	Müdür	Başkan
Mustafa DOĞRU	Müdür Yardımcısı	Üye
Ünal KIRCA	Fizik Öğretmeni	Üye
Erkan KOCABOYUN	Rehber Öğretmen	Üye
Emine UYSAL,	İngilizce Öğretmeni	Üye
Zeynep ÖZER	Okul Çalışanı	Üye
Nursen YILGEÇ	Meslek Ders Öğretmeni	Üye
Hasan AY	Tarih Öğretmeni	Üye
Fatma BURCU TOPRAK	Biyoloji Öğretmeni	Üye
Zühal ATSÜREN	Beden Eğitimi Öğretmeni	Üye
Serap BAŞ	Beden Eğitimi Öğretmeni	Üye
Ramazan DOLGUN	Okul Aile Birliği Başkanı	Üye
Fuat KAYA	Öğrenci Velisi	Üye
Çağlar TİKER	Öğrenci Temsilcisi	Üye
Vahide Zeynep GÜDER	Öğrenci	Üye
Selim YATKI	Muhtar	Üye



<http://sehithakanunvermtal.meb.k12.tr>

Adres: Yeniceabat mah. Yeniceabat sok.No 120/A OSMANGAZİ/BURSA

Tel: 0224 248 77 04

Fax: 0224 248 77 06

E-posta:758332@meb.gov.tr

